



CONCURSO PÚBLICO
PREFEITURA MUNICIPAL DE ÁGUA DOCE
EDITAL Nº 015/2014

CADERNO DE PROVA
AGENTE DE CONSTRUÇÃO E MANUTENÇÃO

**LEIA COM ATENÇÃO AS
ORIENTAÇÕES ABAIXO:**

- Você recebeu do fiscal de sala o material: caderno de prova e cartão-resposta.
- A prova terá duração de 3 (três) horas incluindo o tempo de preenchimento do CARTÃO-RESPOSTA.
- O prazo mínimo de permanência em sala é de 1 (uma) hora.
- Autorizado o início da prova, verifique se este caderno contém questões objetivas de língua portuguesa, matemática, conhecimentos gerais/legislação e conhecimentos específicos conforme edital. Verifique se o material está em ordem e se o seu nome, CPF, número de inscrição e cargo conferem com os que aparecem no CARTÃO-RESPOSTA. Caso contrário comunique imediatamente o fiscal.
- Todas as questões da prova são de múltipla escolha. Para cada uma das questões objetivas, são apresentadas quatro alternativas (A, B, C ou D) e somente uma corresponde à alternativa correta. Assinale UMA RESPOSTA: a marcação em mais de uma alternativa anula a questão, mesmo que uma das respostas esteja correta.
- No CARTÃO-RESPOSTA, a marcação das letras que correspondem às respostas corretas deve ser realizada com caneta esferográfica de tinta preta ou azul, de forma contínua e densa cobrindo todo o espaço compreendido pelos círculos. A Leitora Óptica é sensível a marcas escuras, portanto preencha os campos de marcação completamente. Exemplo:
- CUIDADO COM O CARTÃO-RESPOSTA: não risque, não amasse, não dobre, não suje, não molhe, pois ele é insubstituível.
- SERÁ ELIMINADO DO CONCURSO PÚBLICO o candidato que:

- a) durante a realização da prova utilizar, relógio, telefone celular, qualquer tipo de equipamento eletrônico ou fontes de consultas de qualquer espécie;
- b) se ausentar da sala de prova levando consigo o CADERNO DE PROVA e/ou o CARTÃO-RESPOSTA;
- c) se recusar a entregar o CADERNO DE PROVA e/ou CARTÃO-RESPOSTA, quando terminar o tempo estabelecido;
- d) manter ou tentar manter qualquer tipo de comunicação com outros candidatos.
- Os fiscais não estarão autorizados a emitir opinião, nem prestar esclarecimentos sobre o conteúdo das provas. Cabe, exclusivamente, ao candidato interpretar o enunciado da questão e decidir a resposta.
- Ao terminar a prova, entregue ao fiscal de sala o CADERNO DE PROVA E O CARTÃO-RESPOSTA. É permitido levar apenas o rascunho do gabarito que encontra-se na última página do caderno de prova.
- Após a realização da prova o candidato deverá imediatamente sair das instalações físicas do local da prova.
- Os últimos três candidatos deverão entregar simultaneamente o cartão resposta e o caderno de provas, em seguida assinarão juntamente com os fiscais de sala e um membro da Comissão de Acompanhamento do Concurso Público, o lacre dos envelopes, o verso de todos os cartões-respostas, a lista de presença e a Ata, na qual constará as ocorrências relativas à prova.
- Na hipótese de ocorrer anulação de questões, estas serão consideradas como respondidas corretamente por todos os candidatos.
- O gabarito da prova estará disponível em 11/01/2015, a partir das 17h, na página da Prefeitura Municipal de Água Doce/SC (www.aguadoce.sc.gov.br) e na página da Unoesc (www.unoesc.edu.br).

LÍNGUA PORTUGUESA

QUESTÃO 1

Assinale a alternativa em que todas as palavras estão grafadas corretamente:

- (A) Aljema – gengiva – jeca – manjeriçõo.
- (B) Tigela – jesto – traje – jegue.
- (C) Gibi – varejista – berinjala – cafajeste.
- (D) Monge – sugestão – geito – nojento.

QUESTÃO 2

Assinale a alternativa em que a divisão silábica de todas as palavras está correta:

- (A) Sub-ma-ri-no, sa-guão, fa-cha-da, saí-da.
- (B) Ba-le-i-a, Pa-ra-guai, psi-có-lo-go, rit-mo.
- (C) Té-cni-co, du-e-lo, re-ple-to, quais-quer.
- (D) Di-nhei-ro, con-te-ú-do, ad-je-ti-vo, sa-ú-de.

QUESTÃO 3

Assinale a alternativa em que o plural em todas as palavras está grafado corretamente:

- (A) Túneis – colheres – fósseis – cirurgiões
- (B) Hambúrgueres – characters – fins – adeuses
- (C) Cidadões – melões – itens – papéis
- (D) Irmãs – álcools – reféns – corrimãos

QUESTÃO 4

Assinale a alternativa INCORRETA quanto ao uso dos porquês:

- (A) Sempre chega atrasado porque não tem despertador.
- (B) Por que ele sempre chega atrasado?
- (C) Ninguém sabe o por quê dele chegar sempre atrasado.
- (D) Você sempre chega atrasado, por quê?

QUESTÃO 5

O gênero dos substantivos está ERRADO em:

- (A) O gengibre é usado como emagrecedor.
- (B) O hélice do helicóptero estava avariado.
- (C) Toda a cal foi utilizada.
- (D) A ladra foi pega em flagrante.

QUESTÃO 6

Assinale o emprego INCORRETO do numeral:

- (A) Capítulo IV (quatro)
- (B) 60º (sexagésimo)
- (C) 90º (nonagésimo)
- (D) Século XIX (vinte e um)

QUESTÃO 7

Assinale a alternativa em que todas as palavras estão acentuadas corretamente:

- (A) Vôlei – ânsia – vírus – inumeros
- (B) Esplêndido – lapis – fáceis – órgão
- (C) Pêssego – melancia – árdua – fórum
- (D) sabio – úteis – móvel – cerimônia

QUESTÃO 8

Relacione a assertiva, na primeira coluna, com a voz adequada dos verbos, na segunda coluna.

- I. Organizou-se a competição em meia hora.
- II. O vento agitava as ondas.
- III. O menino era guiado pelo pai.
- IV. A moça suicidou-se.

- () voz ativa
- () voz passiva analítica
- () voz passiva pronominal
- () voz reflexiva

Assinale a alternativa com a ordem correta:

- (A) II, III, I, IV.
- (B) II, I, III, IV.
- (C) III, I, II, IV.
- (D) III, II, I, IV.

QUESTÃO 9

Assinale a assertiva que contém uma oração:

- (A) Socorro!
- (B) A menina vestiu-se para a festa.
- (C) Que pessoa inconveniente!
- (D) Muito obrigada!

QUESTÃO 10

Assinale a alternativa correta quanto à concordância verbal:

- (A) Acontece coisas estranhas naquele escritório.
- (B) Existe muitos obstáculos para o sucesso.
- (C) Haviam vários erros de pontuação.
- (D) Um quinto dos alunos acertou a questão.

MATEMÁTICA

QUESTÃO 11

Observe as temperaturas registradas em algumas cidades brasileiras em determinado dia de inverno, conforme os termômetros a seguir:



A soma dessas temperaturas é igual a:

- (A) - 19°.
- (B) - 3°.
- (C) 3°.
- (D) 19°.

QUESTÃO 12

Em um simulado preparatório para o ENEM realizado por uma escola estadual de Santa Catarina, das 130 questões, Pedro acertou 56. Se mantivesse a mesma proporção, quantos acertos, aproximadamente, ele teria, se a prova fosse composta de 280 questões?

- (A) 56.
- (B) 85.
- (C) 120.
- (D) 125.

QUESTÃO 13

A decomposição correta em fatores primos do número 36 é igual a:

- (A) $2 \times 3 \times 6$.
- (B) 22×9 .

- (C) 22×32 .
- (D) 4×9 .

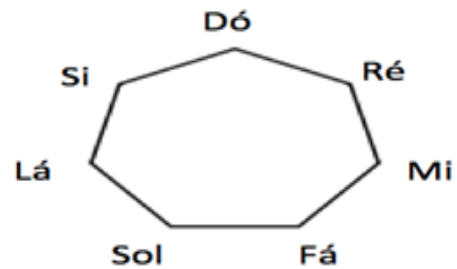
QUESTÃO 14

Beatriz irá repartir R\$ 48,00 entre suas três filhas de forma diretamente proporcional às suas idades. Carla tem 6 anos, Jaqueline 8 anos e Larissa 10 anos. Qual será o valor recebido por cada filha de Beatriz?

- (A) 12, 16 e 20.
- (B) 10, 18 e 20.
- (C) 8, 18 e 22.
- (D) 6, 20 e 22.

QUESTÃO 15

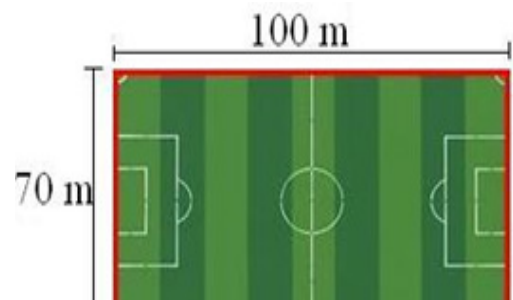
A palavra polígono vem do grego poli, que significa muitos, e gonos, que é igual a lados. Então, polígonos são figuras compostas por vários lados. O nome do polígono representado a seguir é:



- (A) Icoságono.
- (B) Dodecágono.
- (C) Eneágono.
- (D) Heptágono.

QUESTÃO 16

Do latim arĕa, o conceito de área refere-se a um espaço de terra que se encontra compreendido entre certos limites. Nesse sentido, uma área é um espaço delimitado por determinadas características geográficas, zoológicas, econômicas ou de qualquer outro tipo. Assim, qual é a área do campo de futebol representado na figura a seguir?



Fonte: mundoeducacao.com.

- (A) 30 m².
- (B) 170 m².
- (C) 340 m².
- (D) 7000 m².

QUESTÃO 17

Um taxista cobra R\$ 30,00 a bandeirada (valor pago para acionar o táxi), mais R\$ 0,58 por quilometro rodado. Se uma pessoa dispõe de R\$ 73,50, a quilometragem máxima percorrida com esse veículo será de:

- (A) 65 Km.
- (B) 70 Km.
- (C) 75 Km.
- (D) 80 Km.

QUESTÃO 18

Em uma visita ao shopping de sua cidade, Maria resolveu comprar uma bolsa que custava R\$ 120,00. Ao pagar à vista, ela ganhou um desconto, pagando R\$ 84,00 pelo produto. O desconto adquirido na compra da bolsa foi de:

- (A) 20%.
- (B) 25,5%.
- (C) 30%.
- (D) 32%.

QUESTÃO 19

Paulo é um aluno dedicado, que gosta muito de estudar. Observe as notas de algumas disciplinas obtidas por ele nos 4 bimestres de determinado ano letivo.

Disciplina	1º Bim.	2º Bim.	3º Bim.	4º Bim.
Português	6,5	8,3	7,3	8,9
Matemática	7,6	7,8	8,2	7,2
Geografia	8,4	6,7	7,1	7,9
Ciências	7,2	8,6	6,5	7,3

Qual é a disciplina em que João possui a melhor média?

- (A) Ciências.
- (B) Geografia.
- (C) Matemática.
- (D) Português.

QUESTÃO 20

Em uma gincana escolar, o professor propôs um desafio envolvendo as equações do 1º grau aos alunos. Caso resolvessem o problema de forma adequada, eles ganhariam um ponto na média final. O desafio era o seguinte: Um número somado ao seu dobro e subtraído a sua terça parte é igual a 96.

Quem resolvesse de forma adequada essa equação encontraria o número. Assinale a resposta correta.

- (A) 24.
- (B) 36.
- (C) 42.
- (D) 48.

LEGISLAÇÃO/ CONHECIMENTOS GERAIS

QUESTÃO 21

Segundo a Constituição Federal, é correto afirmar que o Município rege-se-á por:

- (A) lei orgânica.
- (B) constituição municipal.
- (C) lei complementar.
- (D) decreto do Prefeito Municipal.

QUESTÃO 22

Segundo a Constituição Federal e o Estatuto do Servidor Público de Água Doce, é correto afirmar que o concurso terá validade de até:

- (A) dois anos, podendo ser prorrogado quantas vezes a administração municipal compreenda necessário.
- (B) dois anos, podendo ser prorrogado por igual período.
- (C) dois anos, não podendo ser prorrogado.
- (D) três anos, podendo ser prorrogado por igual período.

QUESTÃO 23

Conforme o Estatuto do Servidor Público de Água Doce, assinale a alternativa correta sobre férias:

- (A) O servidor fará jus a trinta dias consecutivos de férias, que podem ser acumulados até o máximo de quatro períodos.
- (B) Não há possibilidade de conversão de nenhu-

ma parcela em abono pecuniário.

(C) Uma vez iniciada as férias nunca poderá ser interrompida.

(D) Para o primeiro período aquisitivo de férias serão exigidos doze meses de exercício.

QUESTÃO 24

A Lei Orgânica de Água Doce estabelece como atribuição privativa do Prefeito:

(A) fixar os subsídios dos vereadores.

(B) julgar as contas anuais do Município.

(C) sancionar, promulgar e fazer publicar as leis aprovadas pela Câmara.

(D) processar e julgar os vereadores.

QUESTÃO 25

A Lei Orgânica de Água Doce estabelece como atribuição privativa do Legislador Municipal:

(A) decretar, nos termos legais, desapropriação por necessidade ou utilidade pública ou por interesse social.

(B) celebrar convênios com entidades públicas ou privadas para a realização de objetivos de interesse do Município.

(C) fiscalizar e controlar, diretamente, os atos do Poder Executivo, incluídos os da administração indireta e funcional.

(D) decretar estado de emergência.

QUESTÃO 26

A Lei Orgânica de Água Doce prevê que são auxiliares diretos do Prefeito:

(A) os secretários municipais.

(B) o promotor público.

(C) o assessor jurídico.

(D) os vereadores.

QUESTÃO 27

Conforme o Estatuto do Servidor Público de Água Doce, está prevista a seguinte penalidade pelo cometimento de falta disciplinar:

(A) Transferência de setor.

(B) Suspensão.

(C) Disponibilidade com vencimentos parciais.

(D) Retratação pública.

QUESTÃO 28

Conforme o Estatuto do Servidor Público de Água Doce, é direito do servidor público:

(A) recusar fé a documentos públicos.

(B) coagir subordinados para que ingressem em partido político.

(C) chegar atrasado em até quinze minutos.

(D) auxílio-natalidade.

QUESTÃO 29

A Constituição Federal prevê como imposto dos municípios:

(A) IPVA.

(B) ITR.

(C) IPTU.

(D) IRPF.

QUESTÃO 30

Entre os princípios constitucionais da Administração Pública, aquele que determina que o funcionário público somente pode fazer aquilo que está em Lei, é o princípio da:

(A) legitimidade.

(B) legalidade.

(C) impessoalidade.

(D) eficiência.

CONHECIMENTOS ESPECÍFICOS

QUESTÃO 31

Na construção civil, utiliza-se para a verificação da verticalidade de paredes, pilares, formas, portas, o equipamento ilustrado a seguir. Ele é denominado:



(A) nível de mangueira.

(B) nível de bolha.

(C) prumo de face.

(D) linha de náilon.

QUESTÃO 32

A alvenaria é, em geral, constituída por blocos cerâmicos, mas também pode ser feita com outros elementos, como blocos de concreto, blocos de vidro, tijolos maciços, etc. Os blocos são assentados lado a lado com elementos de ligação que são chamados de juntas. Essas juntas são normalmente denominadas:



- (A) concreto estrutural.
- (B) aditivo.
- (C) cimento Portland.
- (D) argamassa.

QUESTÃO 33

Em se tratando de projeto de elétrico, pode-se afirmar que dos elementos citados a seguir NÃO fazem parte desse projeto:

- (A) pontos de luz incandescente na parede.
- (B) sifão.
- (C) eletroduto passando no piso.
- (D) interruptor de duas seções.

QUESTÃO 34

Assinale a opção que contém os elementos que compõe o concreto:

- (A) Cimento, cal hidratada, areia e água.
- (B) Cimento, brita, cal, aditivo plastificante e água.
- (C) Cimento, brita, areia e água.
- (D) Cimento, areia e água.

QUESTÃO 35

Ferramenta utilizada nas obras de construção civil para verificar ângulos retos (90°):



- (A) Inclinômetro.
- (B) Esquadro.
- (C) Metro articulado.
- (D) Nível de bolha.

QUESTÃO 36

Ao ser contratado pelo órgão público, o funcionário receberá os equipamentos de segurança (Equipamentos de Proteção Individual – EPIs) necessários para o desenvolvimento adequado e seguro de seus compromissos. Frente a isso, assinale a alternativa que corresponde às responsabilidades do empregado:

- (A) O empregado deve adquirir os EPIs e substituí-los quando necessários.
- (B) O empregado deve utilizar os EPIs apenas quando for acompanhado pela fiscalização.
- (C) O empregado deve responsabilizar-se pela conservação e utilização dos EPIs.
- (D) O empregado deve orientar e treinar todos que trabalham no mesmo serviço que o seu.

QUESTÃO 37

Obras rodoviárias abrangem valores elevados de desembolso dos órgãos públicos. Esse montante pode ser reduzido se os serviços apresentarem qualidade, organização e eficiência. Dos dispositivos a seguir, qual NÃO se enquadra como drenagem urbana?

- (A) Meio fio.
- (B) Dissipador de energia.
- (C) Descidas de água.
- (D) Sarjetas.

QUESTÃO 38

Para a execução de edificações em concreto armado e alvenaria de vedação é necessária a execução dos dois processos isoladamente. Porém, muitos construtores executam os dois processos simultaneamente sem garantir as dimensões dos elementos projetados. Ao construir os pilares após a alvenaria estar pronta:

- (A) a argamassa do concreto entra nos vazios do tijolo aumentando a ligação entre a alvenaria e a peça de concreto armado.
- (B) a armadura do pilar sofre deformação decorrente da falta de agregado no elemento.

- (C) a alvenaria sofre carregamento excessivo.
- (D) a peça de concreto não possui mais características estruturais.

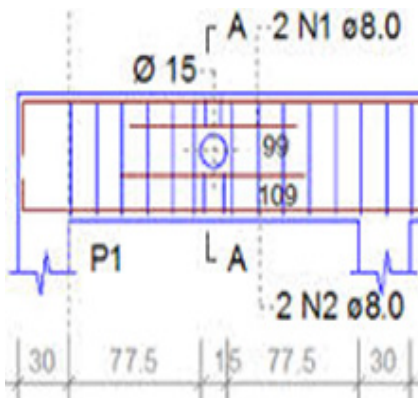
QUESTÃO 39

As ruas e vias públicas devem ser mantidas em perfeito estado de conservação e limpeza. Para isso, é necessário que:

- (A) a limpeza deve seja executada, no mínimo, uma vez ao mês, retirando-se os lixos que há na via.
- (B) o lixo coletado seja recolhido e queimado.
- (C) as pessoas que fazem a limpeza possuam equipamentos, roupas e proteção adequada para fazer o serviço.
- (D) os moradores mantenham o perfeito estado da via, recolhendo os lixos e eliminando-os.

QUESTÃO 40

O detalhamento da peça estrutural a seguir representa as armaduras de:



- (A) viga.
- (B) pilar.
- (C) laje.
- (D) muro de contenção.