



CONCURSO PÚBLICO  
PREFEITURA MUNICIPAL DE ÁGUA DOCE  
EDITAL Nº 015/2014

**CADERNO DE PROVA  
NUTRICIONISTA**

**LEIA COM ATENÇÃO AS  
ORIENTAÇÕES ABAIXO:**

- Você recebeu do fiscal de sala o material: caderno de prova e cartão-resposta.
- A prova terá duração de 3 (três) horas incluindo o tempo de preenchimento do CARTÃO-RESPOSTA.
- O prazo mínimo de permanência em sala é de 1 (uma) hora.
- Autorizado o início da prova, verifique se este caderno contém questões objetivas de língua portuguesa, matemática, conhecimentos gerais/legislação e conhecimentos específicos conforme edital. Verifique se o material está em ordem e se o seu nome, CPF, número de inscrição e cargo conferem com os que aparecem no CARTÃO-RESPOSTA. Caso contrário comunique imediatamente o fiscal.
- Todas as questões da prova são de múltipla escolha. Para cada uma das questões objetivas, são apresentadas quatro alternativas (A, B, C ou D) e somente uma corresponde à alternativa correta. Assinale UMA RESPOSTA: a marcação em mais de uma alternativa anula a questão, mesmo que uma das respostas esteja correta.
- No CARTÃO-RESPOSTA, a marcação das letras que correspondem às respostas corretas deve ser realizada com caneta esferográfica de tinta preta ou azul, de forma contínua e densa cobrindo todo o espaço compreendido pelos círculos. A Leitora Óptica é sensível a marcas escuras, portanto preencha os campos de marcação completamente. Exemplo:
- CUIDADO COM O CARTÃO-RESPOSTA: não risque, não amasse, não dobre, não suje, não molhe, pois ele é insubstituível.
- SERÁ ELIMINADO DO CONCURSO PÚBLICO o candidato que:

- a) durante a realização da prova utilizar, relógio, telefone celular, qualquer tipo de equipamento eletrônico ou fontes de consultas de qualquer espécie;
- b) se ausentar da sala de prova levando consigo o CADERNO DE PROVA e/ou o CARTÃO-RESPOSTA;
- c) se recusar a entregar o CADERNO DE PROVA e/ou CARTÃO-RESPOSTA, quando terminar o tempo estabelecido;
- d) manter ou tentar manter qualquer tipo de comunicação com outros candidatos.
- Os fiscais não estarão autorizados a emitir opinião, nem prestar esclarecimentos sobre o conteúdo das provas. Cabe, exclusivamente, ao candidato interpretar o enunciado da questão e decidir a resposta.
- Ao terminar a prova, entregue ao fiscal de sala o CADERNO DE PROVA E O CARTÃO-RESPOSTA. É permitido levar apenas o rascunho do gabarito que encontra-se na última página do caderno de prova.
- Após a realização da prova o candidato deverá imediatamente sair das instalações físicas do local da prova.
- Os últimos três candidatos deverão entregar simultaneamente o cartão resposta e o caderno de provas, em seguida assinarão juntamente com os fiscais de sala e um membro da Comissão de Acompanhamento do Concurso Público, o lacre dos envelopes, o verso de todos os cartões-respostas, a lista de presença e a Ata, na qual constará as ocorrências relativas à prova.
- Na hipótese de ocorrer anulação de questões, estas serão consideradas como respondidas corretamente por todos os candidatos.
- O gabarito da prova estará disponível em 11/01/2015, a partir das 17h, na página da Prefeitura Municipal de Água Doce/SC ([www.aguadoce.sc.gov.br](http://www.aguadoce.sc.gov.br)) e na página da Unoesc ([www.unoesc.edu.br](http://www.unoesc.edu.br)).

## LÍNGUA PORTUGUESA

### QUESTÃO 1

Assinale a alternativa que contém palavras grafadas de modo ERRADO:

- (A) Impecilho – feminino – engulir – mosquito
- (B) Monge – algema – sujeira – varejista
- (C) Ansiedade – diversão – exceção – discussão
- (D) Despesa – vizinho – deixar – chavear

### QUESTÃO 2

Assinale a frase correta quanto à coesão e à coerência:

- (A) Apesar de estar despreparado, saiu-se mal no concurso.
- (B) Já tenho muitos problemas. Por isso, traga-me os seus.
- (C) Como você não pode me ajudar, falarei com outro diretor.
- (D) Escreveu cuidadosamente a redação; por isso, cometeu muitos erros.

### QUESTÃO 3

Assinale o ERRO no emprego da vírgula:

- (A) Ontem à noite, decidimos fazer a reunião.
- (B) Estávamos certos, da nomeação.
- (C) Espero, senhor presidente, que participe da reunião.
- (D) Na verdade, só esperava uma coisa: que respondessem tudo.

### QUESTÃO 4

Assinale C para a assertiva correta e E para a errada quanto ao emprego de palavras ou expressões, considerando a norma padrão. Em seguida, assinale a alternativa que contém a sequência correta:

- ( ) Minha avó mal escuta o que falamos.
  - ( ) A penalidade foi mau aplicada.
  - ( ) A palestra veio de encontro aos meus anseios, o que foi muito bom.
  - ( ) Feliz, foi ao encontro dos seus familiares.
- (A) C, E, C, E.
  - (B) E, C, C, E.
  - (C) E, E, C, C.
  - (D) C, E, E, C.

### QUESTÃO 5

Assinale a alternativa INCORRETA quanto ao emprego da crase:

- (A) Ela comprou quadros à óleo.
- (B) Márcia precisou ir à farmácia durante a madrugada.
- (C) A reunião será das 14h às 15h.
- (D) Fomos à Bahia no fim de semana passado.

### QUESTÃO 6

Assinale a alternativa ERRADA quanto à colocação pronominal.

- (A) Quem me mandou estes documentos?
- (B) Vesti-me em 5 minutos.
- (C) Vender-te-ia a casa, se todos concordassem.
- (D) Nada compara-se ao amor de mãe.

### QUESTÃO 7

Assinale a alternativa COM ERRO de concordância verbal:

- (A) Faz quase dez anos que trabalho aqui.
- (B) Vão haver muitas manifestações no próximo mês.
- (C) Passava das nove horas quando ele chegou.
- (D) Choveu durante muitos dias.

### QUESTÃO 8

Assinale a alternativa COM ERRO de concordância nominal:

- (A) Eles têm menos chance, mas irão tentar.
- (B) Nós mesmos fizemos a conferência do material.
- (C) Será necessário a participação de todos.
- (D) Os relatórios seguiram anexos.

### QUESTÃO 9

Assinale a alternativa em que NÃO ocorre redundância:

- (A) Ela já está fazendo o acabamento final.
- (B) Este é o setor que exporta para fora as mercadorias produzidas.
- (C) Este é o elo de ligação entre os processos.
- (D) Encarei o adversário e parti para a luta.

### QUESTÃO 10

Relacione as assertivas com a figura de palavra ou de pensamento correspondente. Em seguida, assinale a alternativa com a ordem correta:

- I. Maria chorou rios de lágrimas quando perdeu o namorado.
- II. Veja os altos feitos destes rapazes: dilapidar os bens dos pais e envolver-se com drogas!
- III. Acostume-se com os espinhos de sua profissão.
- IV. Ficou branca como uma vela depois do susto que levou.

- ( ) Comparação  
( ) Hipérbole  
( ) Ironia  
( ) Metáfora

- (A) III, I, IV, II.  
(B) IV, I, III, II.  
(C) IV, I, II, III.  
(D) III, II, IV, I.

## MATEMÁTICA

### QUESTÃO 11

Em grandes cidades podemos encontrar várias lavanderias; nelas encontramos máquinas de diferentes capacidades. Supondo que uma pessoa vai utilizar uma máquina com capacidade máxima de 12 kg e um total de 300 peças para lavar, e que o peso médio de cada peça é de 150 gramas, calcule a quantidade de lavagens, aproximadamente, que serão necessárias para lavar toda a roupa.

- (A) 3.  
(B) 4.  
(C) 5.  
(D) 6.

### QUESTÃO 12

Mosaico é uma expressão artística na qual o artista organiza pequenas peças coloridas e as cola sobre uma superfície, formando imagens. As peças a serem utilizadas podem ser pequenos fragmentos de pedras, como mármore, granito, pedaços de vidro, seixos, pedras semipreciosas e outros materiais. O termo mosaico é originário de "mosaicon", que significa musa. Essa forma de arte já existe há milênios,

pois no Oriente, os sumérios, por volta de sete mil anos atrás, já revestiam pilastras com cones de argilas coloridas e fixadas em massa, formando uma decoração geométrica. Um mosaico também pode ser formado usando-se figuras planas, bidimensionais e tridimensionais. Observe os mosaicos a seguir:



Assinale a alternativa que contém o(s) mosaico(s) que apresenta(m) figura plana.

- (A) I.  
(B) II.  
(C) III.  
(D) I e III.

### QUESTÃO 13

Um time de vôlei é composto por 12 jogadores, incluindo o líbero. Veja a relação de jogadores com suas respectivas alturas no quadro abaixo:

Paulo	1,98 m	Pedro	1,97 m
João	2,03 m	Saulo	2,05 m
Carlos	1,95 m	Ricardo	2,02 m
César	2,01 m	Tadeu	1,98 m
Guilherme	2,00 m	Thiago	2,04 m
Victor	2,00 m	Valter	1,98 m

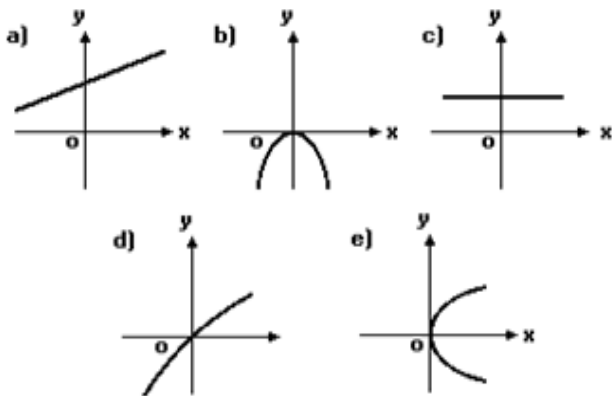
Assim:

- I. A média das alturas é de aproximadamente 2 metros.
  - II. A moda dessas alturas é de 1,98 metros.
  - III. A mediana dessas alturas é 1,98 metros.
- Observando essas afirmações, podemos concluir que estão corretas as alternativas:

- (A) I e II.  
(B) I e III.  
(C) II e III.  
(D) I, II e III.

**QUESTÃO 14**

Qual dos gráficos abaixo melhor representa a função  $y = -2x^2$ ?

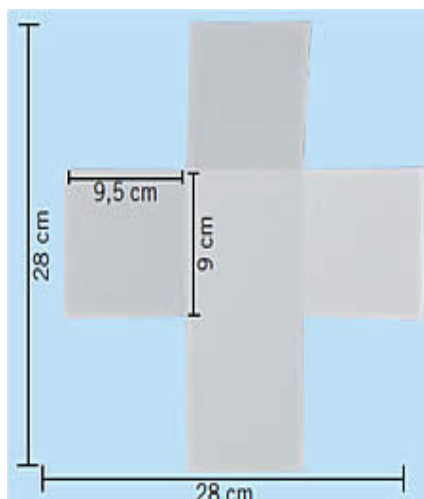


Fonte: diadamatematica.com

- (A) O gráfico da letra a.  
 (B) O gráfico da letra b.  
 (C) O gráfico da letra d.  
 (D) O gráfico da letra e.

**QUESTÃO 15**

Uma professora de Artes irá confeccionar dados usando uma folha quadrada de lado 28 cm conforme ilustração abaixo. A medida de cada face do dado está indicada na figura sendo que os mesmos ficarão abertos na parte superior. Então, a quantidade de papel desperdiçado em metros quadrados na confecção de cada dado é de:



Fonte: artesdaluma.blogspot.

- (A) 0,0784  
 (B) 0,06985  
 (C) 0,04275  
 (D) 0,03565.

**QUESTÃO 16**

Calcule os valores de cada determinante a seguir:

$$A = \begin{bmatrix} 2 & 5 \\ -3 & 4 \end{bmatrix} \quad B = \begin{bmatrix} -1 & 4 \\ 8 & 3 \end{bmatrix}$$

O valor de  $(a + b)^2$  é igual a

- (A) -12.  
 (B) 12.  
 (C) 58.  
 (D) 144.

**QUESTÃO 17**

Camila está participando de um bingo beneficente em sua cidade. Sabe-se que um bingo é composto de 75 pedras numeradas do 1 ao 75. Para ganhar o prêmio máximo, ela precisa que a próxima pedra sorteada seja a de número 42. Qual é a probabilidade de Camila ser a vencedora na próxima jogada, sabendo que já foram retiradas da cesta 37 pedras?

- (A)  $1/38$ .  
 (B)  $1/75$ .  
 (C)  $38/42$ .  
 (D)  $42/75$ .

**QUESTÃO 18**

Uma pesquisa realizada sobre preferência musical entre o gênero sertanejo e o gênero pagode obteve o seguinte resultado: 80 pessoas gostam de sertanejo, 60 pessoas gostam de pagode e 30 pessoas curtem os dois gêneros. Então:

- I. Cento e dez pessoas responderam a essa pesquisa.
- II. Cinquenta pessoas curtem somente o gênero sertanejo.
- III. A razão entre o número de pessoas que curtem somente sertanejo em relação às que curtem somente pagode é de  $5/3$ .
- IV. A probabilidade de uma pessoa curtir ambos os gêneros é de  $3/17$ .

Analisando essas afirmações, conclui-se que estão corretas as afirmativas:

- (A) I e II.  
 (B) I, II e III.  
 (C) I, II e IV.  
 (D) I, II, III e IV.

### QUESTÃO 19

Analise as afirmativas a seguir:

- I. O volume de um cubo de 6 cm de lado é de  $216 \text{ cm}^3$ .
- II. As raízes da equação  $x^2 + 6x + 9$  são 3 e -3.
- III. O  $\log_2 64$  é igual a 6.
- IV. O número de anagramas da palavra gato é igual a 24.

Assim, podemos afirmar que estão corretas as alternativas:

- (A) I e II.
- (B) II e III.
- (C) I, III e IV.
- (D) II, III e IV.

### QUESTÃO 20

Carlos deseja comprar um carro à vista até o final do ano, e para isso precisa guardar R\$ 20.000,00. Como faltam ainda 7 meses para o final do ano e ainda não possui todo esse dinheiro resolveu fazer uma aplicação em um banco. Veja algumas opções disponíveis:

- I. Depositar R\$ 17.500,00 a juros simples de 2% a.m.
- II. Depositar R\$ 16.450,00 a juros simples de 4,5% a.m.
- III. Depositar R\$ 14.000,00 a juros compostos de 3% a.m.
- IV. Depositar R\$ 16.100,00 a juros compostos de 3,5% a.m.

Em qual das opções Carlos deve aplicar o seu dinheiro?

- (A) A alternativa I.
- (B) A alternativa II.
- (C) A alternativa III.
- (D) A alternativa IV.

## LEGISLAÇÃO/ CONHECIMENTOS GERAIS

### QUESTÃO 21

Entre as competências atribuídas pela Constituição Federal, NÃO se encontra:

- (A) explorar, diretamente ou mediante autorização, concessão ou permissão, os serviços de radiodifusão sonora.
- (B) organizar e prestar, diretamente ou sob regime de concessão ou permissão, os serviços públicos de interesse local, incluído o de transporte coletivo, que tem caráter essencial.
- (C) prestar, com a cooperação técnica e financeira da União e do Estado, serviços de atendimento à saúde da população.
- (D) promover a proteção do patrimônio histórico-cultural local, observada a legislação e a ação fiscalizadora federal e estadual.

### QUESTÃO 22

Segundo o Estatuto do Servidor Público de Água Doce, sobre posse e exercício, é correto afirmar que o prazo para posse é de:

- (A) 15 dias contados da publicação do ato de provimento, prorrogáveis por igual período a requerimento do interessado. Já o prazo para exercício é de 10 dias, contados da posse, sem previsão de prorrogação.
- (B) 15 dias contados da publicação do ato de provimento, prorrogáveis por igual período a requerimento do interessado. Já o prazo para exercício é de 15 dias, contados da posse, com previsão de prorrogação por pedido do interessado.
- (C) 15 dias contados da publicação do ato de provimento, prorrogáveis por igual período a requerimento do interessado. Já o prazo para exercício é de 15 dias, contados da posse, sem previsão de prorrogação.
- (D) 10 dias contados da publicação do ato de provimento, prorrogáveis por igual período a requerimento do interessado. Já o prazo para exercício é de 10 dias, contados da posse, sem previsão de prorrogação.

### QUESTÃO 23

Segundo a Constituição Federal são obrigatórios, por iniciativa do Executivo,

- (A) o plano plurianual, as diretrizes orçamentárias e os orçamentos anuais por decreto.
- (B) o plano plurianual e os orçamentos anuais.
- (C) as diretrizes orçamentárias e os orçamentos anuais.
- (D) o plano plurianual, as diretrizes orçamentárias e os orçamentos anuais.



## QUESTÃO 24

De acordo com a Lei de Licitações:

(A) concurso é a modalidade de licitação entre quaisquer interessados que, na fase inicial de habilitação preliminar, comprovem possuir os requisitos mínimos de qualificação exigidos no edital para execução de seu objeto.

(B) tomada de preços é a modalidade de licitação entre interessados devidamente cadastrados ou que atenderem a todas as condições exigidas para cadastramento até o terceiro dia anterior à data do recebimento das propostas, observada a necessária qualificação.

(C) tomada de preço é a modalidade de licitação entre interessados do ramo pertinente ao seu objeto, cadastrados ou não, escolhidos e convidados em número mínimo de 3 (três) pela unidade administrativa, a qual afixará, em local apropriado, cópia do instrumento convocatório e o estenderá aos demais cadastrados na correspondente especialidade, que manifestarem seu interesse com antecedência de até 24 (vinte e quatro) horas da apresentação das propostas.

(D) convite é a modalidade de licitação entre quaisquer interessados para escolha de trabalho técnico, científico ou artístico, mediante a instituição de prêmios ou remuneração aos vencedores, conforme critérios constantes de edital publicado na imprensa oficial, com antecedência mínima de 45 (quarenta e cinco) dias.

## QUESTÃO 25

Para os efeitos da Lei de Responsabilidade Fiscal, entende-se como despesa total com pessoal o somatório dos gastos do ente da Federação:

(A) com os ativos e os pensionistas, relativos a mandatos eletivos, cargos, funções ou empregos, civis, militares e de membros de Poder, com quaisquer espécies remuneratórias, como vencimentos e vantagens, fixas e variáveis, subsídios, proventos da aposentadoria, reformas e pensões, inclusive adicionais, gratificações, horas extras e vantagens pessoais de qualquer natureza, sem os encargos sociais e contribuições recolhidas pelo ente às entidades de previdência.

(B) com os ativos, os inativos e os pensionistas, relativos a mandatos eletivos, cargos, funções ou empregos, civis, militares e de membros de Poder, com quaisquer espécies remuneratórias, como vencimen-

tos e vantagens, fixas e variáveis, subsídios, proventos da aposentadoria, reformas e pensões, inclusive adicionais, gratificações, horas extras e vantagens pessoais de qualquer natureza, bem como encargos sociais e contribuições recolhidas pelo ente às entidades de previdência.

(C) com os ativos e os inativos, relativos a mandatos eletivos, cargos, funções ou empregos, civis, militares e de membros de Poder, com quaisquer espécies remuneratórias, como vencimentos e vantagens, fixas e variáveis, subsídios, proventos da aposentadoria, reformas e pensões, inclusive adicionais, gratificações, menos horas extras e vantagens pessoais de qualquer natureza, bem como encargos sociais e contribuições recolhidas pelo ente às entidades de previdência.

(D) com os ativos, os inativos e os pensionistas, relativos a mandatos eletivos, cargos, funções ou empregos, civis, militares e de membros de Poder, com quaisquer espécies remuneratórias, como vencimentos e vantagens, apenas fixas, subsídios, proventos da aposentadoria, reformas e pensões, inclusive adicionais, gratificações, horas extras e vantagens pessoais de qualquer natureza, bem como encargos sociais e contribuições recolhidas pelo ente às entidades de previdência.

## QUESTÃO 26

Segundo o Estatuto da Cidade, a política urbana tem por objetivo ordenar o pleno desenvolvimento das funções sociais da cidade e da propriedade urbana. NÃO faz parte das diretrizes gerais:

(A) Garantia do direito a cidades sustentáveis, entendido como o direito à terra urbana, à moradia, ao saneamento ambiental, à infraestrutura urbana, ao transporte e aos serviços públicos, ao trabalho e ao lazer, para as presentes e as futuras gerações.

(B) Adoção de padrões de produção e consumo de bens e serviços e de expansão urbana compatíveis com os limites da sustentabilidade ambiental, social e econômica do Município e do território sob sua área de influência.

(C) Legislar sobre normas para a cooperação entre a União, os Estados, o Distrito Federal e os Municípios em relação à política urbana, considerando-se o equilíbrio do desenvolvimento e do bem-estar em âmbito nacional.

(D) Audiência do Poder Público Municipal e da população interessada nos processos de implantação de empreendimentos ou atividades com efeitos potencialmente negativos sobre o meio ambiente

natural ou construído, o conforto ou a segurança da população.

### QUESTÃO 27

Conforme a Lei Orgânica de Água Doce, compete ao Município:

- (A) fixar horário de funcionamento dos estabelecimentos industriais, comerciais e de serviços.
- (B) estabelecer serviço público de entrega de correspondências.
- (C) outorgar concessão de rádio comunitária.
- (D) autorizar serviço de transporte intermunicipal.

### QUESTÃO 28

Segundo a Lei Orgânica de Água Doce, compete privativamente ao Prefeito:

- (A) estabelecer, com o auxílio do Tribunal de Contas, a fiscalização financeira, orçamentária, operacional e patrimonial do Município, mediante controle externo e pelos sistemas de controle interno do Poder Executivo.
- (B) julgar as contas anuais do Município e apreciar os relatórios sobre a execução dos planos de Governo.
- (C) fiscalizar e controlar, diretamente, os atos do Poder Executivo, incluídos os da administração indireta e funcional.
- (D) editar medidas provisórias, na forma da Lei Orgânica.

### QUESTÃO 29

Segundo o Estatuto do Servidor Público de Água Doce, assinale a alternativa correta:

- (A) Reversão é o retorno do servidor estável ao cargo anteriormente ocupado, decorrente de reintegração do anterior ocupante.
- (B) Recondução é o retorno à atividade do servidor aposentado por invalidez.
- (C) Recondução é a reinvestidura do servidor estável no cargo anteriormente ocupado, ou no cargo resultante de sua transformação, quando invalidada, e sua demissão por decisão administrativa ou judicial.
- (D) Readaptação é a investidura do servidor em cargo de atribuições e responsabilidades compatíveis com a limitação que tenha sofrido em sua capacidade

de física ou mental verificada em inspeção médica.

### QUESTÃO 30

De acordo com o Estatuto do Servidor Público de Água Doce, assinale a alternativa correta:

- (A) Ao servidor convocado para o serviço militar, será concedida licença, na forma e condições previstas na legislação específica. Concluído o serviço militar, o servidor terá até 5 (cinco) dias para reassumir o exercício do cargo.
- (B) Poderá ser concedida licença ao servidor para acompanhar cônjuge ou companheiro que foi deslocado para outro ponto do território nacional, para o exterior ou para exercer mandato eletivo dos Poderes Executivo e Legislativo. A licença será por prazo indeterminado e sem remuneração.
- (C) Poderá ser concedida licença ao servidor por motivo de doença do cônjuge ou companheiro, padrasto ou madrasta, ascendente ou descendente, mediante comprovação por junta médica. A licença será sempre sem remuneração.
- (D) A critério da administração, poderá ser concedida licença ao servidor estável para o trato de assuntos particulares, pelo prazo de dois anos consecutivos, com remuneração reduzida pela metade.

## CONHECIMENTOS ESPECÍFICOS

### QUESTÃO 31

As alterações hormonais são uma das causas mais comuns do aparecimento da acne. Qual vitamina reduz a produção de sebo e é relevante no tratamento da mesma?

- (A) Ácido fólico.
- (B) Retinol.
- (C) Tocoferol.
- (D) Ácido ascórbico.

### QUESTÃO 32

Muitas mudanças ocorrem no organismo no processo de envelhecimento, a desnutrição é um problema que atinge de forma significativa. Quais fatores podem ocasioná-la?

- (A) Hipoglicemia e falta de apetite.
- (B) Alteração do paladar e osteoporose.
- (C) Redução da produção do ácido clorídrico e perdas dentárias.

(D) Redução da taxa metabólica basal e hiperglicemia.

### QUESTÃO 33

A Obesidade afeta grande parte da população e está associada a alterações metabólicas, podendo ser causa direta de doenças. Assinale a alternativa que a condição patológica NÃO está relacionada com a obesidade:

- (A) Apneia do sono.
- (B) Dislipidemia.
- (C) Diarreia.
- (D) Osteoartrite.

### QUESTÃO 34

O diabetes melito é uma doença crônica que requer mudanças comportamentais permanentes. O tratamento do diabetes melito tipo I se baseia em:

- (A) reeducação alimentar, insulina e exercícios físicos.
- (B) reeducação alimentar, hipoglicemiantes orais e contagem de carboidratos.
- (C) reeducação alimentar, hipoglicemiantes orais e exercícios físicos.
- (D) reeducação alimentar, insulina e contagem de carboidratos.

### QUESTÃO 35

Durante a gravidez, diversas transformações ocorrem no corpo da mulher que se prepara para receber uma nova vida. Segundo a Organização Mundial da Saúde (OMS), qual é a principal intercorrência clínica encontrada durante a gestação?

- (A) Hipertensão arterial.
- (B) Constipação e hemorroidas.
- (C) Arritmia cardíaca.
- (D) Carência nutricional.

### QUESTÃO 36

O aleitamento materno é o alimento completo e indicado nos primeiros seis meses de idade do bebê, fornecendo inúmeras vantagens tanto para a mãe quanto para a criança. Uma das razões para iniciar a alimentação complementar após os seis meses de vida é que estão diminuídas as reservas de qual mi-

neral?

- (A) Flúor.
- (B) Cálcio.
- (C) Ferro.
- (D) Fósforo.

### QUESTÃO 37

De acordo com o Código de Ética, o nutricionista é profissional de saúde que, atendendo aos princípios da ciência da Nutrição, tem como função contribuir para a saúde dos indivíduos e da coletividade. Qual das alternativas NÃO faz parte das responsabilidades profissionais do nutricionista?

- (A) Prescrever tratamento nutricional ou outros procedimentos somente após proceder à avaliação pessoal e efetiva do indivíduo sob sua responsabilidade profissional.
- (B) Divulgar, ensinar, dar, emprestar ou transmitir a leigos, gratuitamente ou não, instrumentos e técnicas que permitam ou facilitem o exercício ilegal da profissão.
- (C) Atender às determinações da legislação própria de regulação da proteção e defesa do consumidor.
- (D) Assumir a responsabilidade de qualquer ato profissional que tenha praticado ou delegado, mesmo que tenha sido solicitado ou consentido pelo indivíduo ou pelo respectivo responsável legal.

### QUESTÃO 38

O Programa Nacional de Alimentação Escolar (PNAE), implantado em 1955, contribui para o crescimento, o desenvolvimento, a aprendizagem, o rendimento escolar dos estudantes e a formação de hábitos alimentares saudáveis, por meio da oferta da alimentação escolar e de ações de educação alimentar e nutricionais. Atualmente, o valor repassado pela União a estados e municípios por dia letivo para cada aluno é definido de acordo com a etapa e modalidade de ensino. Qual alternativa está INCORRETA?

- (A) Creches: R\$ 1,00
- (B) Pré-escola: R\$ 0,80
- (C) Escolas indígenas e quilombolas: R\$ 0,60
- (D) Ensino fundamental, médio e educação de jovens e adultos: R\$ 0,30



### QUESTÃO 39

Quais as atividades que o nutricionista desempenha no PNAE?

- I. Definição dos parâmetros nutricionais: requer conhecimento da população-alvo e suas deficiências nutricionais, comportamento, peculiaridades, hábitos alimentares, nível socioeconômico e outros.
- II. Planejamento de cardápios: em razão de vários parâmetros, é estabelecida a composição padrão do cardápio que será servido às crianças.
- III. Programação: a partir do cardápio estabelecido, é feita a programação de quantidades de produtos a serem adquiridos.
- IV. Supervisão: garante o cumprimento dos cardápios, o preparo correto da merenda e a manutenção da segurança higiênica e sanitária.

Qual alternativa contém as afirmativas corretas?

- (A) I, II e IV.
- (B) II, III e IV.
- (C) I, II e III.
- (D) I, II, III e IV.

### QUESTÃO 40

O cardápio da alimentação escolar é um instrumento que visa assegurar a oferta de uma alimentação saudável e adequada, que garanta o atendimento das necessidades nutricionais dos alunos durante o período letivo e atue como um elemento pedagógico, caracterizando uma importante ação de educação alimentar e nutricional. Assim, o planejamento dos cardápios, bem como o acompanhamento de sua execução, deve estar aliado ao alcance do objetivo do PNAE. Os cardápios deverão ser elaborados pelo nutricionista RT, considerando:

- I. o emprego da alimentação saudável e adequada, compreendendo o uso de alimentos variados, seguros, que respeitem a cultura, as tradições e os hábitos alimentares saudáveis, atendendo às necessidades nutricionais dos alunos em conformidade com a sua faixa etária e seu estado de saúde.
- II. os gêneros alimentícios produzidos em âmbito local, preferencialmente pela agricultura familiar e pelos empreendedores familiares rurais.
- III. o horário em que é servida a alimentação e o alimento adequado a cada tipo de refeição.
- IV. as especificidades culturais das comunidades indígenas e/ou quilombolas.

V. a oferta de, no mínimo, três porções de frutas e hortaliças por semana (200g/aluno/semana), sendo que as bebidas à base de frutas não substituem a obrigatoriedade da oferta de frutas in natura.

VI. os aspectos sensoriais, como as cores, os sabores, a textura, a combinação de alimentos e as técnicas de preparo.

Qual alternativa contém as afirmativas corretas?

- (A) I, II, III, IV, V e VI.
- (B) I, III, IV, V e VI.
- (C) II, IV, V e VI.
- (D) I, II, III, IV e V.