



CONCURSO PÚBLICO
PREFEITURA MUNICIPAL DE ÁGUA DOCE
EDITAL Nº 015/2014

**CADERNO DE PROVA
PROFESSOR 6º AO 9º ANO (ARTES)**

LEIA COM ATENÇÃO AS
ORIENTAÇÕES ABAIXO:

- Você recebeu do fiscal de sala o material: caderno de prova e cartão-resposta.
- A prova terá duração de 3 (três) horas incluindo o tempo de preenchimento do CARTÃO-RESPOSTA.
- O prazo mínimo de permanência em sala é de 1 (uma) hora.
- Autorizado o início da prova, verifique se este caderno contém questões objetivas de língua portuguesa, matemática, conhecimentos gerais/legislação e conhecimentos específicos conforme edital. Verifique se o material está em ordem e se o seu nome, CPF, número de inscrição e cargo conferem com os que aparecem no CARTÃO-RESPOSTA. Caso contrário comunique imediatamente o fiscal.
- Todas as questões da prova são de múltipla escolha. Para cada uma das questões objetivas, são apresentadas quatro alternativas (A, B, C ou D) e somente uma corresponde à alternativa correta. Assinale UMA RESPOSTA: a marcação em mais de uma alternativa anula a questão, mesmo que uma das respostas esteja correta.
- No CARTÃO-RESPOSTA, a marcação das letras que correspondem às respostas corretas deve ser realizada com caneta esferográfica de tinta preta ou azul, de forma contínua e densa cobrindo todo o espaço compreendido pelos círculos. A Leitora Óptica é sensível a marcas escuras, portanto preencha os campos de marcação completamente. Exemplo:
- CUIDADO COM O CARTÃO-RESPOSTA: não risque, não amasse, não dobre, não suje, não molhe, pois ele é insubstituível.
- SERÁ ELIMINADO DO CONCURSO PÚBLICO o candidato que:

- a) durante a realização da prova utilizar, relógio, telefone celular, qualquer tipo de equipamento eletrônico ou fontes de consultas de qualquer espécie;
- b) se ausentar da sala de prova levando consigo o CADERNO DE PROVA e/ou o CARTÃO-RESPOSTA;
- c) se recusar a entregar o CADERNO DE PROVA e/ou CARTÃO-RESPOSTA, quando terminar o tempo estabelecido;
- d) manter ou tentar manter qualquer tipo de comunicação com outros candidatos.

- Os fiscais não estarão autorizados a emitir opinião, nem prestar esclarecimentos sobre o conteúdo das provas. Cabe, exclusivamente, ao candidato interpretar o enunciado da questão e decidir a resposta.
- Ao terminar a prova, entregue ao fiscal de sala o CADERNO DE PROVA E O CARTÃO-RESPOSTA. É permitido levar apenas o rascunho do gabarito que encontra-se na última página do caderno de prova.
- Após a realização da prova o candidato deverá imediatamente sair das instalações físicas do local da prova.
- Os últimos três candidatos deverão entregar simultaneamente o cartão resposta e o caderno de provas, em seguida assinarão juntamente com os fiscais de sala e um membro da Comissão de Acompanhamento do Concurso Público, o lacre dos envelopes, o verso de todos os cartões-respostas, a lista de presença e a Ata, na qual constará as ocorrências relativas à prova.
- Na hipótese de ocorrer anulação de questões, estas serão consideradas como respondidas corretamente por todos os candidatos.
- O gabarito da prova estará disponível em 11/01/2015, a partir das 17h, na página da Prefeitura Municipal de Água Doce/SC (www.aguadoce.sc.gov.br) e na página da Unoesc (www.unoesc.edu.br).

LÍNGUA PORTUGUESA

QUESTÃO 1

Assinale a alternativa que contém palavras grafadas de modo ERRADO:

- (A) Impecilho – feminino – engulir – mosquito
- (B) Monge – algema – sujeira – varejista
- (C) Ansiedade – diversão – exceção – discussão
- (D) Despesa – vizinho – deixar – chavear

QUESTÃO 2

Assinale a frase correta quanto à coesão e à coerência:

- (A) Apesar de estar despreparado, saiu-se mal no concurso.
- (B) Já tenho muitos problemas. Por isso, traga-me os seus.
- (C) Como você não pode me ajudar, falarei com outro diretor.
- (D) Escreveu cuidadosamente a redação; por isso, cometeu muitos erros.

QUESTÃO 3

Assinale o ERRO no emprego da vírgula:

- (A) Ontem à noite, decidimos fazer a reunião.
- (B) Estávamos certos, da nomeação.
- (C) Espero, senhor presidente, que participe da reunião.
- (D) Na verdade, só esperava uma coisa: que respondessem tudo.

QUESTÃO 4

Assinale C para a assertiva correta e E para a errada quanto ao emprego de palavras ou expressões, considerando a norma padrão. Em seguida, assinale a alternativa que contém a sequência correta:

- () Minha avó mal escuta o que falamos.
 - () A penalidade foi mau aplicada.
 - () A palestra veio de encontro aos meus anseios, o que foi muito bom.
 - () Feliz, foi ao encontro dos seus familiares.
- (A) C, E, C, E.
 - (B) E, C, C, E.
 - (C) E, E, C, C.
 - (D) C, E, E, C.

QUESTÃO 5

Assinale a alternativa INCORRETA quanto ao emprego da crase:

- (A) Ela comprou quadros à óleo.
- (B) Márcia precisou ir à farmácia durante a madrugada.
- (C) A reunião será das 14h às 15h.
- (D) Fomos à Bahia no fim de semana passado.

QUESTÃO 6

Assinale a alternativa ERRADA quanto à colocação pronominal.

- (A) Quem me mandou estes documentos?
- (B) Vesti-me em 5 minutos.
- (C) Vender-te-ia a casa, se todos concordassem.
- (D) Nada compara-se ao amor de mãe.

QUESTÃO 7

Assinale a alternativa COM ERRO de concordância verbal:

- (A) Faz quase dez anos que trabalho aqui.
- (B) Vão haver muitas manifestações no próximo mês.
- (C) Passava das nove horas quando ele chegou.
- (D) Choveu durante muitos dias.

QUESTÃO 8

Assinale a alternativa COM ERRO de concordância nominal:

- (A) Eles têm menos chance, mas irão tentar.
- (B) Nós mesmos fizemos a conferência do material.
- (C) Será necessário a participação de todos.
- (D) Os relatórios seguiram anexos.

QUESTÃO 9

Assinale a alternativa em que NÃO ocorre redundância:

- (A) Ela já está fazendo o acabamento final.
- (B) Este é o setor que exporta para fora as mercadorias produzidas.
- (C) Este é o elo de ligação entre os processos.
- (D) Encarei o adversário e parti para a luta.

QUESTÃO 10

Relacione as assertivas com a figura de palavra ou de pensamento correspondente. Em seguida, assinale a alternativa com a ordem correta:

- I. Maria chorou rios de lágrimas quando perdeu o namorado.
- II. Veja os altos feitos destes rapazes: dilapidar os bens dos pais e envolver-se com drogas!
- III. Acostume-se com os espinhos de sua profissão.
- IV. Ficou branca como uma vela depois do susto que levou.

- () Comparação
() Hipérbole
() Ironia
() Metáfora

- (A) III, I, IV, II.
(B) IV, I, III, II.
(C) IV, I, II, III.
(D) III, II, IV, I.

MATEMÁTICA

QUESTÃO 11

Em grandes cidades podemos encontrar várias lavanderias; nelas encontramos máquinas de diferentes capacidades. Supondo que uma pessoa vai utilizar uma máquina com capacidade máxima de 12 kg e um total de 300 peças para lavar, e que o peso médio de cada peça é de 150 gramas, calcule a quantidade de lavagens, aproximadamente, que serão necessárias para lavar toda a roupa.

- (A) 3.
(B) 4.
(C) 5.
(D) 6.

QUESTÃO 12

Mosaico é uma expressão artística na qual o artista organiza pequenas peças coloridas e as cola sobre uma superfície, formando imagens. As peças a serem utilizadas podem ser pequenos fragmentos de pedras, como mármore, granito, pedaços de vidro, seixos, pedras semipreciosas e outros materiais. O termo mosaico é originário de “mosaicon”, que significa musa. Essa forma de arte já existe há milênios,

pois no Oriente, os sumérios, por volta de sete mil anos atrás, já revestiam pilastras com cones de argilas coloridas e fixadas em massa, formando uma decoração geométrica. Um mosaico também pode ser formado usando-se figuras planas, bidimensionais e tridimensionais. Observe os mosaicos a seguir:



Assinale a alternativa que contém o(s) mosaico(s) que apresenta(m) figura plana.

- (A) I.
(B) II.
(C) III.
(D) I e III.

QUESTÃO 13

Um time de vôlei é composto por 12 jogadores, incluindo o líbero. Veja a relação de jogadores com suas respectivas alturas no quadro abaixo:

Paulo	1,98 m	Pedro	1,97 m
João	2,03 m	Saulo	2,05 m
Carlos	1,95 m	Ricardo	2,02 m
César	2,01 m	Tadeu	1,98 m
Guilherme	2,00 m	Thiago	2,04 m
Victor	2,00 m	Valter	1,98 m

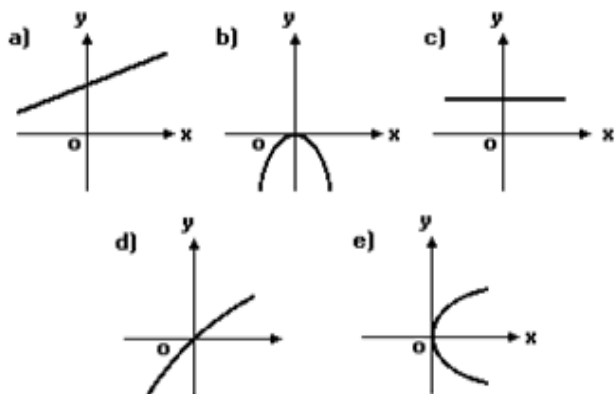
Assim:

- I. A média das alturas é de aproximadamente 2 metros.
 - II. A moda dessas alturas é de 1,98 metros.
 - III. A mediana dessas alturas é 1,98 metros.
- Observando essas afirmações, podemos concluir que estão corretas as alternativas:

- (A) I e II.
(B) I e III.
(C) II e III.
(D) I, II e III.

QUESTÃO 14

Qual dos gráficos abaixo melhor representa a função $y = -2x^2$?

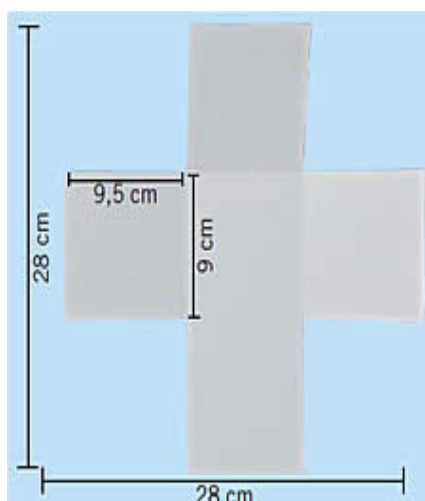


Fonte: diadamatematica.com

- (A) O gráfico da letra a.
- (B) O gráfico da letra b.
- (C) O gráfico da letra d.
- (D) O gráfico da letra e.

QUESTÃO 15

Uma professora de Artes irá confeccionar dados usando uma folha quadrada de lado 28 cm conforme ilustração abaixo. A medida de cada face do dado está indicada na figura sendo que os mesmos ficarão abertos na parte superior. Então, a quantidade de papel desperdiçado em metros quadrados na confecção de cada dado é de:



Fonte: artesdaluma.blogspot.

- (A) 0,0784
- (B) 0,06985
- (C) 0,04275
- (D) 0,03565.

QUESTÃO 16

Calcule os valores de cada determinante a seguir:

$$A = \begin{bmatrix} 2 & 5 \\ -3 & 4 \end{bmatrix} \quad B = \begin{bmatrix} -1 & 4 \\ 8 & 3 \end{bmatrix}$$

O valor de $(a + b)^2$ é igual a

- (A) -12.
- (B) 12.
- (C) 58.
- (D) 144.

QUESTÃO 17

Camila está participando de um bingo beneficente em sua cidade. Sabe-se que um bingo é composto de 75 pedras numeradas do 1 ao 75. Para ganhar o prêmio máximo, ela precisa que a próxima pedra sorteada seja a de número 42. Qual é a probabilidade de Camila ser a vencedora na próxima jogada, sabendo que já foram retiradas da cesta 37 pedras?

- (A) $1/38$.
- (B) $1/75$.
- (C) $38/42$.
- (D) $42/75$.

QUESTÃO 18

Uma pesquisa realizada sobre preferência musical entre o gênero sertanejo e o gênero pagode obteve o seguinte resultado: 80 pessoas gostam de sertanejo, 60 pessoas gostam de pagode e 30 pessoas curtem os dois gêneros. Então:

- I. Cento e dez pessoas responderam a essa pesquisa.
- II. Cinquenta pessoas curtem somente o gênero sertanejo.
- III. A razão entre o número de pessoas que curtem somente sertanejo em relação às que curtem somente pagode é de $5/3$.
- IV. A probabilidade de uma pessoa curtir ambos os gêneros é de $3/17$.

Analisando essas afirmações, conclui-se que estão corretas as afirmativas:

- (A) I e II.
- (B) I, II e III.
- (C) I, II e IV.
- (D) I, II, III e IV.

QUESTÃO 19

Analise as afirmativas a seguir:

- I. O volume de um cubo de 6 cm de lado é de 216 cm^3 .
- II. As raízes da equação $x^2 + 6x + 9$ são 3 e -3.
- III. O $\log_2 64$ é igual a 6.
- IV. O número de anagramas da palavra gato é igual a 24.

Assim, podemos afirmar que estão corretas as alternativas:

- (A) I e II.
- (B) II e III.
- (C) I, III e IV.
- (D) II, III e IV.

QUESTÃO 20

Carlos deseja comprar um carro à vista até o final do ano, e para isso precisa guardar R\$ 20.000,00. Como faltam ainda 7 meses para o final do ano e ainda não possui todo esse dinheiro resolveu fazer uma aplicação em um banco. Veja algumas opções disponíveis:

- I. Depositar R\$ 17.500,00 a juros simples de 2% a.m.
- II. Depositar R\$ 16.450,00 a juros simples de 4,5% a.m.
- III. Depositar R\$ 14.000,00 a juros compostos de 3% a.m.
- IV. Depositar R\$ 16.100,00 a juros compostos de 3,5% a.m.

Em qual das opções Carlos deve aplicar o seu dinheiro?

- (A) A alternativa I.
- (B) A alternativa II.
- (C) A alternativa III.
- (D) A alternativa IV.

LEGISLAÇÃO/ CONHECIMENTOS GERAIS

QUESTÃO 21

Entre as competências atribuídas pela Constituição Federal, NÃO se encontra:

- (A) explorar, diretamente ou mediante autorização, concessão ou permissão, os serviços de radiodifusão sonora.
- (B) organizar e prestar, diretamente ou sob regime de concessão ou permissão, os serviços públicos de interesse local, incluído o de transporte coletivo, que tem caráter essencial.
- (C) prestar, com a cooperação técnica e financeira da União e do Estado, serviços de atendimento à saúde da população.
- (D) promover a proteção do patrimônio histórico-cultural local, observada a legislação e a ação fiscalizadora federal e estadual.

QUESTÃO 22

Segundo o Estatuto do Servidor Público de Água Doce, sobre posse e exercício, é correto afirmar que o prazo para posse é de:

- (A) 15 dias contados da publicação do ato de provimento, prorrogáveis por igual período a requerimento do interessado. Já o prazo para exercício é de 10 dias, contados da posse, sem previsão de prorrogação.
- (B) 15 dias contados da publicação do ato de provimento, prorrogáveis por igual período a requerimento do interessado. Já o prazo para exercício é de 15 dias, contados da posse, com previsão de prorrogação por pedido do interessado.
- (C) 15 dias contados da publicação do ato de provimento, prorrogáveis por igual período a requerimento do interessado. Já o prazo para exercício é de 15 dias, contados da posse, sem previsão de prorrogação.
- (D) 10 dias contados da publicação do ato de provimento, prorrogáveis por igual período a requerimento do interessado. Já o prazo para exercício é de 10 dias, contados da posse, sem previsão de prorrogação.

QUESTÃO 23

Segundo a Constituição Federal são obrigatórios, por iniciativa do Executivo,

- (A) o plano plurianual, as diretrizes orçamentárias e os orçamentos anuais por decreto.
- (B) o plano plurianual e os orçamentos anuais.
- (C) as diretrizes orçamentárias e os orçamentos anuais.
- (D) o plano plurianual, as diretrizes orçamentárias e os orçamentos anuais.

QUESTÃO 24

De acordo com a Lei de Licitações:

(A) concurso é a modalidade de licitação entre quaisquer interessados que, na fase inicial de habilitação preliminar, comprovem possuir os requisitos mínimos de qualificação exigidos no edital para execução de seu objeto.

(B) tomada de preços é a modalidade de licitação entre interessados devidamente cadastrados ou que atenderem a todas as condições exigidas para cadastramento até o terceiro dia anterior à data do recebimento das propostas, observada a necessária qualificação.

(C) tomada de preço é a modalidade de licitação entre interessados do ramo pertinente ao seu objeto, cadastrados ou não, escolhidos e convidados em número mínimo de 3 (três) pela unidade administrativa, a qual afixará, em local apropriado, cópia do instrumento convocatório e o estenderá aos demais cadastrados na correspondente especialidade, que manifestarem seu interesse com antecedência de até 24 (vinte e quatro) horas da apresentação das propostas.

(D) convite é a modalidade de licitação entre quaisquer interessados para escolha de trabalho técnico, científico ou artístico, mediante a instituição de prêmios ou remuneração aos vencedores, conforme critérios constantes de edital publicado na imprensa oficial, com antecedência mínima de 45 (quarenta e cinco) dias.

QUESTÃO 25

Para os efeitos da Lei de Responsabilidade Fiscal, entende-se como despesa total com pessoal o somatório dos gastos do ente da Federação:

(A) com os ativos e os pensionistas, relativos a mandatos eletivos, cargos, funções ou empregos, civis, militares e de membros de Poder, com quaisquer espécies remuneratórias, como vencimentos e vantagens, fixas e variáveis, subsídios, proventos da aposentadoria, reformas e pensões, inclusive adicionais, gratificações, horas extras e vantagens pessoais de qualquer natureza, sem os encargos sociais e contribuições recolhidas pelo ente às entidades de previdência.

(B) com os ativos, os inativos e os pensionistas, relativos a mandatos eletivos, cargos, funções ou empregos, civis, militares e de membros de Poder, com quaisquer espécies remuneratórias, como vencimen-

tos e vantagens, fixas e variáveis, subsídios, proventos da aposentadoria, reformas e pensões, inclusive adicionais, gratificações, horas extras e vantagens pessoais de qualquer natureza, bem como encargos sociais e contribuições recolhidas pelo ente às entidades de previdência.

(C) com os ativos e os inativos, relativos a mandatos eletivos, cargos, funções ou empregos, civis, militares e de membros de Poder, com quaisquer espécies remuneratórias, como vencimentos e vantagens, fixas e variáveis, subsídios, proventos da aposentadoria, reformas e pensões, inclusive adicionais, gratificações, menos horas extras e vantagens pessoais de qualquer natureza, bem como encargos sociais e contribuições recolhidas pelo ente às entidades de previdência.

(D) com os ativos, os inativos e os pensionistas, relativos a mandatos eletivos, cargos, funções ou empregos, civis, militares e de membros de Poder, com quaisquer espécies remuneratórias, como vencimentos e vantagens, apenas fixas, subsídios, proventos da aposentadoria, reformas e pensões, inclusive adicionais, gratificações, horas extras e vantagens pessoais de qualquer natureza, bem como encargos sociais e contribuições recolhidas pelo ente às entidades de previdência.

QUESTÃO 26

Segundo o Estatuto da Cidade, a política urbana tem por objetivo ordenar o pleno desenvolvimento das funções sociais da cidade e da propriedade urbana. NÃO faz parte das diretrizes gerais:

(A) Garantia do direito a cidades sustentáveis, entendido como o direito à terra urbana, à moradia, ao saneamento ambiental, à infraestrutura urbana, ao transporte e aos serviços públicos, ao trabalho e ao lazer, para as presentes e as futuras gerações.

(B) Adoção de padrões de produção e consumo de bens e serviços e de expansão urbana compatíveis com os limites da sustentabilidade ambiental, social e econômica do Município e do território sob sua área de influência.

(C) Legislar sobre normas para a cooperação entre a União, os Estados, o Distrito Federal e os Municípios em relação à política urbana, considerando-se o equilíbrio do desenvolvimento e do bem-estar em âmbito nacional.

(D) Audiência do Poder Público Municipal e da população interessada nos processos de implantação de empreendimentos ou atividades com efeitos potencialmente negativos sobre o meio ambiente

natural ou construído, o conforto ou a segurança da população.

QUESTÃO 27

Conforme a Lei Orgânica de Água Doce, compete ao Município:

- (A) fixar horário de funcionamento dos estabelecimentos industriais, comerciais e de serviços.
- (B) estabelecer serviço público de entrega de correspondências.
- (C) outorgar concessão de rádio comunitária.
- (D) autorizar serviço de transporte intermunicipal.

QUESTÃO 28

Segundo a Lei Orgânica de Água Doce, compete privativamente ao Prefeito:

- (A) estabelecer, com o auxílio do Tribunal de Contas, a fiscalização financeira, orçamentária, operacional e patrimonial do Município, mediante controle externo e pelos sistemas de controle interno do Poder Executivo.
- (B) julgar as contas anuais do Município e apreciar os relatórios sobre a execução dos planos de Governo.
- (C) fiscalizar e controlar, diretamente, os atos do Poder Executivo, incluídos os da administração indireta e funcional.
- (D) editar medidas provisórias, na forma da Lei Orgânica.

QUESTÃO 29

Segundo o Estatuto do Servidor Público de Água Doce, assinale a alternativa correta:

- (A) Reversão é o retorno do servidor estável ao cargo anteriormente ocupado, decorrente de reintegração do anterior ocupante.
- (B) Recondução é o retorno à atividade do servidor aposentado por invalidez.
- (C) Recondução é a reinvestidura do servidor estável no cargo anteriormente ocupado, ou no cargo resultante de sua transformação, quando invalidada, e sua demissão por decisão administrativa ou judicial.
- (D) Readaptação é a investidura do servidor em cargo de atribuições e responsabilidades compatíveis com a limitação que tenha sofrido em sua capacidade

de física ou mental verificada em inspeção médica.

QUESTÃO 30

De acordo com o Estatuto do Servidor Público de Água Doce, assinale a alternativa correta:

- (A) Ao servidor convocado para o serviço militar, será concedida licença, na forma e condições previstas na legislação específica. Concluído o serviço militar, o servidor terá até 5 (cinco) dias para reassumir o exercício do cargo.
- (B) Poderá ser concedida licença ao servidor para acompanhar cônjuge ou companheiro que foi deslocado para outro ponto do território nacional, para o exterior ou para exercer mandato eletivo dos Poderes Executivo e Legislativo. A licença será por prazo indeterminado e sem remuneração.
- (C) Poderá ser concedida licença ao servidor por motivo de doença do cônjuge ou companheiro, padrasto ou madrasta, ascendente ou descendente, mediante comprovação por junta médica. A licença será sempre sem remuneração.
- (D) A critério da administração, poderá ser concedida licença ao servidor estável para o trato de assuntos particulares, pelo prazo de dois anos consecutivos, com remuneração reduzida pela metade.

CONHECIMENTOS ESPECÍFICOS

QUESTÃO 31

Em 1971, pela Lei de Diretrizes e Bases da Educação Nacional, a arte é incluída no currículo escolar com o título de Educação Artística, mas é considerada “atividade educativa” e não disciplina, tratando de maneira indefinida o conhecimento. Sobre essa afirmação, é correto afirmar que:

- (A) a introdução da Educação Artística no currículo escolar foi um avanço, principalmente pelo aspecto de sustentação legal para essa prática e por considerar que houve um entendimento em relação à arte na formação dos indivíduos.
- (B) muitos professores estavam habilitados e preparados para o domínio de várias linguagens, que deveriam ser incluídas no conjunto das atividades artísticas (Artes Plásticas, Educação Musical, Artes Cênicas) não acarretando nenhuma dificuldade nessa área.
- (C) de maneira geral, entre os anos 1970 e 1980 os antigos professores de Artes Plásticas, Desenho, Música, Artes Industriais, Artes Cênicas e os recém-

-formados em Educação Artística ficaram sem autonomia e responsabilidade de educar os alunos nas linguagens artísticas.

(D) com isso, inúmeros professores tentaram assimilar e integrar as várias modalidades artísticas, na ilusão de que as dominariam em seu conjunto, pois não acreditavam que era necessário uma graduação específica para dar conta dessa especificidade.

QUESTÃO 32

Com a Lei n. 9.394/96, revogam-se as disposições anteriores e a arte é considerada obrigatória na educação básica. Nessa perspectiva, é correto afirmar que:

I. o ensino da arte constituirá componente curricular obrigatório, nos diversos níveis da educação básica, de forma a promover o desenvolvimento cultural dos alunos (artigo 26, parágrafo 2º).

II. as escolas brasileiras têm integrado às suas práticas as tendências ocorridas ao longo da história do ensino de arte em outras partes do mundo.

III. nas décadas de 1980 e 1990, desenvolveram-se muitas pesquisas, entre as quais se ressaltaram as que investigam o modo de aprender dos artistas, das crianças e dos jovens.

IV. é com esse cenário que se chega ao final dos anos 1990, mobilizando diferentes tendências curriculares em arte.

São corretas as afirmações:

- (A) II e III.
- (B) II, III e IV.
- (C) I, II e III.
- (D) I, II, III e IV.

QUESTÃO 33

Conforme disposto no PCN, o processo criador pode ocorrer na arte e na ciência como algo que se revela à consciência do criador, vindo à tona independente de previsão, mas sendo posterior a um imprescindível período de muito trabalho sobre o assunto. Assinale a alternativa que corresponde ao papel da escola:

- (A) Deixar que o aluno crie de forma livre e espontânea, limitando sua vertente criativa.
- (B) Fazer com que o ensino de arte seja uma transmissão isolada do currículo.
- (C) Estabelecer os vínculos entre os conhecimentos escolares sobre a arte e os modos de produção e apli-

cação desses conhecimentos na sociedade. Por isso, um ensino e aprendizagem de arte que se processe criadoramente poderá contribuir para que conhecer seja também se maravilhar, divertir-se, brincar com o desconhecido, arriscar hipóteses ousadas, trabalhar muito, esforçar-se e alegrar-se com descobertas.

(D) O fenômeno da criatividade e o próprio processo criador não são objetos de estudos de cientistas, filósofos, artistas, antropólogos, educadores, psicólogos e, portanto, não devem fazer parte do currículo escolar.

QUESTÃO 34

O pontilhismo é uma técnica de pintura que utiliza pontos para dar um toque de realidade e de justaposição, ocasionando aos olhos de quem vê uma mistura de imagens e cores. Surgiu na França em meados da década de 1880 como um movimento pós-impressionista. Seu precursor foi:

- (A) Leonardo Da Vinci.
- (B) Georges Seurat.
- (C) Leonardo Di Caprio.
- (D) Belmiro de Almeida.

QUESTÃO 35

Abaporu é uma clássica pintura do modernismo brasileiro. O nome da obra é de origem tupi-guarani que significa “homem que come gente” (canibal ou antropófago), uma junção dos termos aba (homem), pora (gente) e ú (comer). Foi pintado em 1928 por:

- (A) Cândido Portinari.
- (B) Di Cavalcanti.
- (C) Tarcila do Amaral.
- (D) Romero Brito.

QUESTÃO 36

As coloridas montagens pop do pernambucano simbolizam, hoje, praticamente o brasão de Miami, tendo assinado expressivas campanhas internacionais como a vodka Absolut, com exposições nos Estados Unidos, Israel e Suíça. Nasceu em 06 de outubro de 1963 e desde os 8 anos passou a se interessar pelas artes plásticas. Estamos falando de qual artista plástico brasileiro? Assinale a alternativa correspondente:

- (A) Di Cavalcanti.
- (B) Cândido Portinari.
- (C) Romero Brito.

(D) Ernesto Neto.

QUESTÃO 37

De acordo com Pillar (2003) o que podemos entender como educação estética?

- I. As várias formas de leitura, de fruição, que podem ser possibilitadas às crianças, tanto a partir do seu cotidiano quanto por obras de Arte.
- II. O homem não é atuante e nem ativo da obra, apenas observador e não tem como se absorver inteiramente de nenhum desses aspectos.
- III. Quando passa do olhar para o ver é que realiza um ato de leitura e de reflexão.
- IV. Construimos mediações, filtros, sistemas simbólicos para conhecer o nosso entorno e nos conhecer. Ver é atribuir significado, está relacionado às nossas experiências e o que estamos vendo.

Assinale a alternativa que contém as opções corretas:

- (A) II e III.
- (B) III e IV.
- (C) II, III e IV.
- (D) I, III e IV.

QUESTÃO 38

A qual movimento pertencia a artista Tarcila do Amaral?

- (A) Pós-Modernismo.
- (B) Modernismo.
- (C) Impressionismo.
- (D) Surrealismo.

QUESTÃO 39

Quando se pensa em avaliação na disciplina Arte (Artes Visuais, Dança, Música e Teatro) no Ensino fundamental, deve-se utilizar uma determinada linha de avaliação, na qual professor e aluno são agentes efetivos do processo educativo, visando à construção do conhecimento por meio de suas equidades. Nesse contexto, poderão ser obtidos resultados além dos qualitativos e quantitativos. As estratégias de avaliação em Arte podem ser as mais variadas e deverão ser selecionadas pelo professor, dependendo de sua disponibilidade e da infraestrutura física que a escola oferece. Nessa perspectiva, assinale a alternativa que corresponde a esse tipo de avaliação:

- (A) Avaliação formativa.
- (B) Avaliação somativa.
- (C) Avaliação quantitativa.
- (D) Avaliação qualitativa.

QUESTÃO 40

Os conteúdos de Arte, propostos pelo PCN, estão organizados de maneira a possibilitar a realização dos trabalhos ao longo do Ensino fundamental. Eles têm em sua apresentação conteúdos gerais com a finalidade de encaminhar os conteúdos específicos das linguagens artísticas Artes Visuais, Dança, Música e Teatro, sendo definidos nos ciclos correspondentes. Assim, os conteúdos gerais do ensino de Arte são:

- I. A arte como expressão e comunicação dos indivíduos.
- II. Elementos básicos das linguagens artísticas, modos de articulação formal, técnicas, materiais e procedimentos na criação em arte.
- III. Produtores de arte: vidas, épocas e produtos em conexões.
- IV. Diversidade das formas de arte e concepções estéticas da cultura regional, nacional e internacional: produções e suas histórias.
- V. A arte na sociedade, considerando os artistas, os pensadores da arte, outros profissionais, as produções e suas formas de documentação, preservação e divulgação em diferentes culturas e momentos históricos.

A alternativa que contém os itens corretos é:

- (A) I, II e III.
- (B) II, III e IV.
- (C) I, II, III e IV.
- (D) II, III, IV e V.