



CONCURSO PÚBLICO  
PREFEITURA MUNICIPAL DE ÁGUA DOCE  
EDITAL Nº 015/2014

**CADERNO DE PROVA  
PROFESSOR 6º AO 9º ANO (HISTÓRIA)**

**LEIA COM ATENÇÃO AS  
ORIENTAÇÕES ABAIXO:**

- Você recebeu do fiscal de sala o material: caderno de prova e cartão-resposta.
- A prova terá duração de 3 (três) horas incluindo o tempo de preenchimento do CARTÃO-RESPOSTA.
- O prazo mínimo de permanência em sala é de 1 (uma) hora.
- Autorizado o início da prova, verifique se este caderno contém questões objetivas de língua portuguesa, matemática, conhecimentos gerais/legislação e conhecimentos específicos conforme edital. Verifique se o material está em ordem e se o seu nome, CPF, número de inscrição e cargo conferem com os que aparecem no CARTÃO-RESPOSTA. Caso contrário comunique imediatamente o fiscal.
- Todas as questões da prova são de múltipla escolha. Para cada uma das questões objetivas, são apresentadas quatro alternativas (A, B, C ou D) e somente uma corresponde à alternativa correta. Assinale **UMA RESPOSTA**: a marcação em mais de uma alternativa anula a questão, mesmo que uma das respostas esteja correta.
- No CARTÃO-RESPOSTA, a marcação das letras que correspondem às respostas corretas deve ser realizada com caneta esferográfica de tinta preta ou azul, de forma contínua e densa cobrindo todo o espaço compreendido pelos círculos. A Leitora Óptica é sensível a marcas escuras, portanto preencha os campos de marcação completamente. Exemplo:
- **CUIDADO COM O CARTÃO-RESPOSTA**: não risque, não amasse, não dobre, não suje, não molhe, pois ele é insubstituível.
- **SERÁ ELIMINADO DO CONCURSO PÚBLICO** o candidato que:

- a) durante a realização da prova utilizar, relógio, telefone celular, qualquer tipo de equipamento eletrônico ou fontes de consultas de qualquer espécie;
- b) se ausentar da sala de prova levando consigo o CADERNO DE PROVA e/ou o CARTÃO-RESPOSTA;
- c) se recusar a entregar o CADERNO DE PROVA e/ou CARTÃO-RESPOSTA, quando terminar o tempo estabelecido;
- d) manter ou tentar manter qualquer tipo de comunicação com outros candidatos.

- Os fiscais não estarão autorizados a emitir opinião, nem prestar esclarecimentos sobre o conteúdo das provas. Cabe, exclusivamente, ao candidato interpretar o enunciado da questão e decidir a resposta.
- Ao terminar a prova, entregue ao fiscal de sala o CADERNO DE PROVA E O CARTÃO-RESPOSTA. É permitido levar apenas o rascunho do gabarito que encontra-se na última página do caderno de prova.
- Após a realização da prova o candidato deverá imediatamente sair das instalações físicas do local da prova.
- Os últimos três candidatos deverão entregar simultaneamente o cartão resposta e o caderno de provas, em seguida assinarão juntamente com os fiscais de sala e um membro da Comissão de Acompanhamento do Concurso Público, o lacre dos envelopes, o verso de todos os cartões-respostas, a lista de presença e a Ata, na qual constará as ocorrências relativas à prova.
- Na hipótese de ocorrer anulação de questões, estas serão consideradas como respondidas corretamente por todos os candidatos.
- O gabarito da prova estará disponível em 11/01/2015, a partir das 17h, na página da Prefeitura Municipal de Água Doce/SC ([www.aguadoce.sc.gov.br](http://www.aguadoce.sc.gov.br)) e na página da Unoesc ([www.unoesc.edu.br](http://www.unoesc.edu.br)).



## LÍNGUA PORTUGUESA

### QUESTÃO 1

Assinale a alternativa que contém palavras grafadas de modo ERRADO:

- (A) Impecilho – feminino – engulir – mosquito
- (B) Monge – algema – sujeira – varejista
- (C) Ansiedade – diversão – exceção – discussão
- (D) Despesa – vizinho – deixar – chavear

### QUESTÃO 2

Assinale a frase correta quanto à coesão e à coerência:

- (A) Apesar de estar despreparado, saiu-se mal no concurso.
- (B) Já tenho muitos problemas. Por isso, traga-me os seus.
- (C) Como você não pode me ajudar, falarei com outro diretor.
- (D) Escreveu cuidadosamente a redação; por isso, cometeu muitos erros.

### QUESTÃO 3

Assinale o ERRO no emprego da vírgula:

- (A) Ontem à noite, decidimos fazer a reunião.
- (B) Estávamos certos, da nomeação.
- (C) Espero, senhor presidente, que participe da reunião.
- (D) Na verdade, só esperava uma coisa: que respondessem tudo.

### QUESTÃO 4

Assinale C para a assertiva correta e E para a errada quanto ao emprego de palavras ou expressões, considerando a norma padrão. Em seguida, assinale a alternativa que contém a sequência correta:

- ( ) Minha avó mal escuta o que falamos.
  - ( ) A penalidade foi mau aplicada.
  - ( ) A palestra veio de encontro aos meus anseios, o que foi muito bom.
  - ( ) Feliz, foi ao encontro dos seus familiares.
- (A) C, E, C, E.
  - (B) E, C, C, E.
  - (C) E, E, C, C.
  - (D) C, E, E, C.

### QUESTÃO 5

Assinale a alternativa INCORRETA quanto ao emprego da crase:

- (A) Ela comprou quadros à óleo.
- (B) Márcia precisou ir à farmácia durante a madrugada.
- (C) A reunião será das 14h às 15h.
- (D) Fomos à Bahia no fim de semana passado.

### QUESTÃO 6

Assinale a alternativa ERRADA quanto à colocação pronominal.

- (A) Quem me mandou estes documentos?
- (B) Vesti-me em 5 minutos.
- (C) Vender-te-ia a casa, se todos concordassem.
- (D) Nada compara-se ao amor de mãe.

### QUESTÃO 7

Assinale a alternativa COM ERRO de concordância verbal:

- (A) Faz quase dez anos que trabalho aqui.
- (B) Vão haver muitas manifestações no próximo mês.
- (C) Passava das nove horas quando ele chegou.
- (D) Choveu durante muitos dias.

### QUESTÃO 8

Assinale a alternativa COM ERRO de concordância nominal:

- (A) Eles têm menos chance, mas irão tentar.
- (B) Nós mesmos fizemos a conferência do material.
- (C) Será necessário a participação de todos.
- (D) Os relatórios seguiram anexos.

### QUESTÃO 9

Assinale a alternativa em que NÃO ocorre redundância:

- (A) Ela já está fazendo o acabamento final.
- (B) Este é o setor que exporta para fora as mercadorias produzidas.
- (C) Este é o elo de ligação entre os processos.
- (D) Encarei o adversário e parti para a luta.

### QUESTÃO 10

Relacione as assertivas com a figura de palavra ou de pensamento correspondente. Em seguida, assinale a alternativa com a ordem correta:

- I. Maria chorou rios de lágrimas quando perdeu o namorado.
- II. Veja os altos feitos destes rapazes: dilapidar os bens dos pais e envolver-se com drogas!
- III. Acostume-se com os espinhos de sua profissão.
- IV. Ficou branca como uma vela depois do susto que levou.

- ( ) Comparação  
( ) Hipérbole  
( ) Ironia  
( ) Metáfora

- (A) III, I, IV, II.  
(B) IV, I, III, II.  
(C) IV, I, II, III.  
(D) III, II, IV, I.

## MATEMÁTICA

### QUESTÃO 11

Em grandes cidades podemos encontrar várias lavanderias; nelas encontramos máquinas de diferentes capacidades. Supondo que uma pessoa vai utilizar uma máquina com capacidade máxima de 12 kg e um total de 300 peças para lavar, e que o peso médio de cada peça é de 150 gramas, calcule a quantidade de lavagens, aproximadamente, que serão necessárias para lavar toda a roupa.

- (A) 3.  
(B) 4.  
(C) 5.  
(D) 6.

### QUESTÃO 12

Mosaico é uma expressão artística na qual o artista organiza pequenas peças coloridas e as cola sobre uma superfície, formando imagens. As peças a serem utilizadas podem ser pequenos fragmentos de pedras, como mármore, granito, pedaços de vidro, seixos, pedras semipreciosas e outros materiais. O termo mosaico é originário de “mosaicon”, que significa musa. Essa forma de arte já existe há milênios,

pois no Oriente, os sumérios, por volta de sete mil anos atrás, já revestiam pilastras com cones de argilas coloridas e fixadas em massa, formando uma decoração geométrica. Um mosaico também pode ser formado usando-se figuras planas, bidimensionais e tridimensionais. Observe os mosaicos a seguir:



Assinale a alternativa que contém o(s) mosaico(s) que apresenta(m) figura plana.

- (A) I.  
(B) II.  
(C) III.  
(D) I e III.

### QUESTÃO 13

Um time de vôlei é composto por 12 jogadores, incluindo o líbero. Veja a relação de jogadores com suas respectivas alturas no quadro abaixo:

Paulo	1,98 m	Pedro	1,97 m
João	2,03 m	Saulo	2,05 m
Carlos	1,95 m	Ricardo	2,02 m
César	2,01 m	Tadeu	1,98 m
Guilherme	2,00 m	Thiago	2,04 m
Victor	2,00 m	Valter	1,98 m

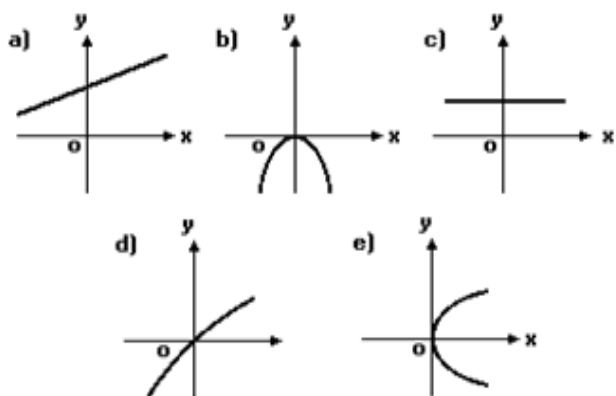
Assim:

- I. A média das alturas é de aproximadamente 2 metros.
  - II. A moda dessas alturas é de 1,98 metros.
  - III. A mediana dessas alturas é 1,98 metros.
- Observando essas afirmações, podemos concluir que estão corretas as alternativas:

- (A) I e II.  
(B) I e III.  
(C) II e III.  
(D) I, II e III.

**QUESTÃO 14**

Qual dos gráficos abaixo melhor representa a função  $y = -2x^2$ ?

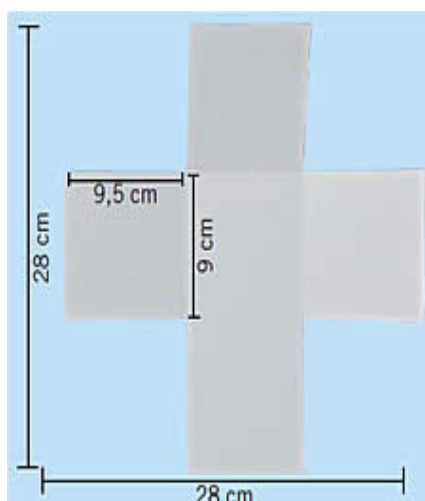


Fonte: diadamatematica.com

- (A) O gráfico da letra a.
- (B) O gráfico da letra b.
- (C) O gráfico da letra d.
- (D) O gráfico da letra e.

**QUESTÃO 15**

Uma professora de Artes irá confeccionar dados usando uma folha quadrada de lado 28 cm conforme ilustração abaixo. A medida de cada face do dado está indicada na figura sendo que os mesmos ficarão abertos na parte superior. Então, a quantidade de papel desperdiçado em metros quadrados na confecção de cada dado é de:



Fonte: artesdaluma.blogspot.

- (A) 0,0784
- (B) 0,06985
- (C) 0,04275
- (D) 0,03565.

**QUESTÃO 16**

Calcule os valores de cada determinante a seguir:

$$A = \begin{bmatrix} 2 & 5 \\ -3 & 4 \end{bmatrix} \quad B = \begin{bmatrix} -1 & 4 \\ 8 & 3 \end{bmatrix}$$

O valor de  $(a + b)^2$  é igual a

- (A) -12.
- (B) 12.
- (C) 58.
- (D) 144.

**QUESTÃO 17**

Camila está participando de um bingo beneficente em sua cidade. Sabe-se que um bingo é composto de 75 pedras numeradas do 1 ao 75. Para ganhar o prêmio máximo, ela precisa que a próxima pedra sorteada seja a de número 42. Qual é a probabilidade de Camila ser a vencedora na próxima jogada, sabendo que já foram retiradas da cesta 37 pedras?

- (A)  $1/38$ .
- (B)  $1/75$ .
- (C)  $38/42$ .
- (D)  $42/75$ .

**QUESTÃO 18**

Uma pesquisa realizada sobre preferência musical entre o gênero sertanejo e o gênero pagode obteve o seguinte resultado: 80 pessoas gostam de sertanejo, 60 pessoas gostam de pagode e 30 pessoas curtem os dois gêneros. Então:

- I. Cento e dez pessoas responderam a essa pesquisa.
- II. Cinquenta pessoas curtem somente o gênero sertanejo.
- III. A razão entre o número de pessoas que curtem somente sertanejo em relação às que curtem somente pagode é de  $5/3$ .
- IV. A probabilidade de uma pessoa curtir ambos os gêneros é de  $3/17$ .

Analisando essas afirmações, conclui-se que estão corretas as afirmativas:

- (A) I e II.
- (B) I, II e III.

- (C) I, II e IV.  
(D) I, II, III e IV.

### QUESTÃO 19

Analise as afirmativas a seguir:

- I. O volume de um cubo de 6 cm de lado é de  $216 \text{ cm}^3$ .  
II. As raízes da equação  $x^2 + 6x + 9$  são 3 e -3.  
III. O  $\log_2 64$  é igual a 6.  
IV. O número de anagramas da palavra gato é igual a 24.

Assim, podemos afirmar que estão corretas as alternativas:

- (A) I e II.  
(B) II e III.  
(C) I, III e IV.  
(D) II, III e IV.

### QUESTÃO 20

Carlos deseja comprar um carro à vista até o final do ano, e para isso precisa guardar R\$ 20.000,00. Como faltam ainda 7 meses para o final do ano e ainda não possui todo esse dinheiro resolveu fazer uma aplicação em um banco. Veja algumas opções disponíveis:

- I. Depositar R\$ 17.500,00 a juros simples de 2% a.m.  
II. Depositar R\$ 16.450,00 a juros simples de 4,5% a.m.  
III. Depositar R\$ 14.000,00 a juros compostos de 3% a.m.  
IV. Depositar R\$ 16.100,00 a juros compostos de 3,5% a.m.

Em qual das opções Carlos deve aplicar o seu dinheiro?

- (A) A alternativa I.  
(B) A alternativa II.  
(C) A alternativa III.  
(D) A alternativa IV.

## LEGISLAÇÃO/ CONHECIMENTOS GERAIS

### QUESTÃO 21

Entre as competências atribuídas pela Constituição Federal, NÃO se encontra:

- (A) explorar, diretamente ou mediante autorização, concessão ou permissão, os serviços de radiodifusão sonora.  
(B) organizar e prestar, diretamente ou sob regime de concessão ou permissão, os serviços públicos de interesse local, incluído o de transporte coletivo, que tem caráter essencial.  
(C) prestar, com a cooperação técnica e financeira da União e do Estado, serviços de atendimento à saúde da população.  
(D) promover a proteção do patrimônio histórico-cultural local, observada a legislação e a ação fiscalizadora federal e estadual.

### QUESTÃO 22

Segundo o Estatuto do Servidor Público de Água Doce, sobre posse e exercício, é correto afirmar que o prazo para posse é de:

- (A) 15 dias contados da publicação do ato de provimento, prorrogáveis por igual período a requerimento do interessado. Já o prazo para exercício é de 10 dias, contados da posse, sem previsão de prorrogação.  
(B) 15 dias contados da publicação do ato de provimento, prorrogáveis por igual período a requerimento do interessado. Já o prazo para exercício é de 15 dias, contados da posse, com previsão de prorrogação por pedido do interessado.  
(C) 15 dias contados da publicação do ato de provimento, prorrogáveis por igual período a requerimento do interessado. Já o prazo para exercício é de 15 dias, contados da posse, sem previsão de prorrogação.  
(D) 10 dias contados da publicação do ato de provimento, prorrogáveis por igual período a requerimento do interessado. Já o prazo para exercício é de 10 dias, contados da posse, sem previsão de prorrogação.

### QUESTÃO 23

Segundo a Constituição Federal são obrigatórios, por iniciativa do Executivo,

- (A) o plano plurianual, as diretrizes orçamentárias e os orçamentos anuais por decreto.
- (B) o plano plurianual e os orçamentos anuais.
- (C) as diretrizes orçamentárias e os orçamentos anuais.
- (D) o plano plurianual, as diretrizes orçamentárias e os orçamentos anuais.

### QUESTÃO 24

De acordo com a Lei de Licitações:

- (A) concurso é a modalidade de licitação entre quaisquer interessados que, na fase inicial de habilitação preliminar, comprovem possuir os requisitos mínimos de qualificação exigidos no edital para execução de seu objeto.
- (B) tomada de preços é a modalidade de licitação entre interessados devidamente cadastrados ou que atenderem a todas as condições exigidas para cadastramento até o terceiro dia anterior à data do recebimento das propostas, observada a necessária qualificação.
- (C) tomada de preço é a modalidade de licitação entre interessados do ramo pertinente ao seu objeto, cadastrados ou não, escolhidos e convidados em número mínimo de 3 (três) pela unidade administrativa, a qual afixará, em local apropriado, cópia do instrumento convocatório e o estenderá aos demais cadastrados na correspondente especialidade, que manifestarem seu interesse com antecedência de até 24 (vinte e quatro) horas da apresentação das propostas.
- (D) convite é a modalidade de licitação entre quaisquer interessados para escolha de trabalho técnico, científico ou artístico, mediante a instituição de prêmios ou remuneração aos vencedores, conforme critérios constantes de edital publicado na imprensa oficial, com antecedência mínima de 45 (quarenta e cinco) dias.

### QUESTÃO 25

Para os efeitos da Lei de Responsabilidade Fiscal, entende-se como despesa total com pessoal o somatório dos gastos do ente da Federação:

- (A) com os ativos e os pensionistas, relativos a mandatos eletivos, cargos, funções ou empregos, civis, militares e de membros de Poder, com quaisquer espécies remuneratórias, como vencimentos e vantagens, fixas e variáveis, subsídios, proventos da aposentadoria, reformas e pensões, inclusive adicio-

nais, gratificações, horas extras e vantagens pessoais de qualquer natureza, sem os encargos sociais e contribuições recolhidas pelo ente às entidades de previdência.

- (B) com os ativos, os inativos e os pensionistas, relativos a mandatos eletivos, cargos, funções ou empregos, civis, militares e de membros de Poder, com quaisquer espécies remuneratórias, como vencimentos e vantagens, fixas e variáveis, subsídios, proventos da aposentadoria, reformas e pensões, inclusive adicionais, gratificações, horas extras e vantagens pessoais de qualquer natureza, bem como encargos sociais e contribuições recolhidas pelo ente às entidades de previdência.

- (C) com os ativos e os inativos, relativos a mandatos eletivos, cargos, funções ou empregos, civis, militares e de membros de Poder, com quaisquer espécies remuneratórias, como vencimentos e vantagens, fixas e variáveis, subsídios, proventos da aposentadoria, reformas e pensões, inclusive adicionais, gratificações, menos horas extras e vantagens pessoais de qualquer natureza, bem como encargos sociais e contribuições recolhidas pelo ente às entidades de previdência.

- (D) com os ativos, os inativos e os pensionistas, relativos a mandatos eletivos, cargos, funções ou empregos, civis, militares e de membros de Poder, com quaisquer espécies remuneratórias, como vencimentos e vantagens, apenas fixas, subsídios, proventos da aposentadoria, reformas e pensões, inclusive adicionais, gratificações, horas extras e vantagens pessoais de qualquer natureza, bem como encargos sociais e contribuições recolhidas pelo ente às entidades de previdência.

### QUESTÃO 26

Segundo o Estatuto da Cidade, a política urbana tem por objetivo ordenar o pleno desenvolvimento das funções sociais da cidade e da propriedade urbana. NÃO faz parte das diretrizes gerais:

- (A) Garantia do direito a cidades sustentáveis, entendido como o direito à terra urbana, à moradia, ao saneamento ambiental, à infraestrutura urbana, ao transporte e aos serviços públicos, ao trabalho e ao lazer, para as presentes e as futuras gerações.
- (B) Adoção de padrões de produção e consumo de bens e serviços e de expansão urbana compatíveis com os limites da sustentabilidade ambiental, social e econômica do Município e do território sob sua área de influência.
- (C) Legislar sobre normas para a cooperação en-

tre a União, os Estados, o Distrito Federal e os Municípios em relação à política urbana, considerando-se o equilíbrio do desenvolvimento e do bem-estar em âmbito nacional.

(D) Audiência do Poder Público Municipal e da população interessada nos processos de implantação de empreendimentos ou atividades com efeitos potencialmente negativos sobre o meio ambiente natural ou construído, o conforto ou a segurança da população.

### QUESTÃO 27

Conforme a Lei Orgânica de Água Doce, compete ao Município:

- (A) fixar horário de funcionamento dos estabelecimentos industriais, comerciais e de serviços.
- (B) estabelecer serviço público de entrega de correspondências.
- (C) outorgar concessão de rádio comunitária.
- (D) autorizar serviço de transporte intermunicipal.

### QUESTÃO 28

Segundo a Lei Orgânica de Água Doce, compete privativamente ao Prefeito:

- (A) estabelecer, com o auxílio do Tribunal de Contas, a fiscalização financeira, orçamentária, operacional e patrimonial do Município, mediante controle externo e pelos sistemas de controle interno do Poder Executivo.
- (B) julgar as contas anuais do Município e apreciar os relatórios sobre a execução dos planos de Governo.
- (C) fiscalizar e controlar, diretamente, os atos do Poder Executivo, incluídos os da administração indireta e funcional.
- (D) editar medidas provisórias, na forma da Lei Orgânica.

### QUESTÃO 29

Segundo o Estatuto do Servidor Público de Água Doce, assinale a alternativa correta:

- (A) Reversão é o retorno do servidor estável ao cargo anteriormente ocupado, decorrente de reintegração do anterior ocupante.
- (B) Recondução é o retorno à atividade do servidor aposentado por invalidez.

(C) Recondução é a reinvestidura do servidor estável no cargo anteriormente ocupado, ou no cargo resultante de sua transformação, quando invalidada, e sua demissão por decisão administrativa ou judicial.

(D) Readaptação é a investidura do servidor em cargo de atribuições e responsabilidades compatíveis com a limitação que tenha sofrido em sua capacidade física ou mental verificada em inspeção médica.

### QUESTÃO 30

De acordo com o Estatuto do Servidor Público de Água Doce, assinale a alternativa correta:

- (A) Ao servidor convocado para o serviço militar, será concedida licença, na forma e condições previstas na legislação específica. Concluído o serviço militar, o servidor terá até 5 (cinco) dias para reassumir o exercício do cargo.
- (B) Poderá ser concedida licença ao servidor para acompanhar cônjuge ou companheiro que foi deslocado para outro ponto do território nacional, para o exterior ou para exercer mandato eletivo dos Poderes Executivo e Legislativo. A licença será por prazo indeterminado e sem remuneração.
- (C) Poderá ser concedida licença ao servidor por motivo de doença do cônjuge ou companheiro, padrasto ou madrasta, ascendente ou descendente, mediante comprovação por junta médica. A licença será sempre sem remuneração.
- (D) A critério da administração, poderá ser concedida licença ao servidor estável para o trato de assuntos particulares, pelo prazo de dois anos consecutivos, com remuneração reduzida pela metade.

## CONHECIMENTOS ESPECÍFICOS

### QUESTÃO 31

A noite de São Bartolomeu, também conhecida como Massacre de São Bartolomeu, é certamente um dos mais sangrentos episódios da história da humanidade. Nesse dia, por motivos religiosos e econômicos, milhares de pessoas foram assassinadas, cujo número exato é impreciso, e tem gerado polêmicas entre os historiadores, pois há quem afirme que cerca de 3 mil pessoas foram vitimadas, enquanto que para outros pesquisadores esse número poderia ultrapassar 50 mil pessoas.

Sobre esse fato, assinale a alternativa que contém as informações corretas:

- (A) 24 de agosto de 1572; França, huguenotes e católicos.
- (B) 21 de setembro de 1584; França, boeres e católicos.
- (C) 24 de julho de 1665; Holanda, cossacos e católicos.
- (D) 25 de novembro de 1575; Holanda, judeus e católicos.

### QUESTÃO 32

A Guerra do Contestado envolveu localidades de SC e do PR no princípio do século XX. Após quatro anos de lutas, a região começou a ser ocupada por descendentes de europeus, vindos em sua maioria do Rio Grande do Sul. Os grupos locais, chamados de caboclos, foram liderados por um monge, no início dos combates, chamado José Maria, que se dizia irmão de outro ermitão, chamado, João Maria, de origem até hoje controversa, tido pela população local como santo. Após os primeiros embates, os caboclos foram agrupados por vários líderes, homens e mulheres, até o final do conflito, quando o líder era:

- (A) Adeodato Silva das Neves.
- (B) Adeodato Manoel de Ramos.
- (C) Honorato Silva das Neves.
- (D) Honorato Manoel de Ramos.

### QUESTÃO 33

Justiniano, Imperador bizantino do século VI, é frequentemente citado pela historiografia, em razão da compilação de leis ocorrida em seu governo. A respeito desse código e da biografia de Justiniano, assinale a alternativa correta:

- (A) Nascido em 11 de maio de 483 e falecido em 14 de novembro de 565, Justiniano e a Imperatriz Elisabetta exerceram forte influência no campo da religião, sendo adeptos e propagadores do monofisismo.
- (B) O código de Justiniano continha cerca de 5.000 livros sobre tratados jurídicos, que foram traduzidos, agrupados e convertidos ao catolicismo ortodoxo.
- (C) Também chamado de Digesto, o código de Justiniano reunia obras que tratavam de temas do cotidiano, como contratos, obrigações, direito à propriedade, heranças, testamento e questões penais.
- (D) Justiniano, no período de estadista, reformou a sociedade da sua época, sendo particularmente revolucionário na cobrança de tributos, organizada de

tal forma que tornou a sociedade bizantina sem distinção de classes.

### QUESTÃO 34

A Primeira Guerra Mundial significou uma mudança brusca nos rumos da humanidade, pois a grande perda de vidas, a ruína econômica dos países europeus e a entrada dos EUA como potência global teriam repercussão pelas décadas seguintes, estando, inclusive, presentes no conflito posterior, a Segunda Guerra. A respeito da Primeira Guerra Mundial, considere as cinco assertivas.

- I. O estopim do conflito foi o assassinato de Francisco Ferdinando, pelo estudante Gavrilo Princip, herdeiro da Coroa Germânica, em 28 de junho de 1914.
- II. A participação brasileira ocorre quase ao final, em 1917, por supostas ações alemãs de afundamento de navios brasileiros.
- III. Uma das consequências geográficas do conflito foi a desintegração do Império Otomano, que depois de perdas de territórios, viria a ser o país hoje chamado de Turquia.
- IV. A Liga das Nações, formada em 1929, é resultado da Primeira Guerra Mundial, e tinha como objetivo intermediar as tensões entre os países. É praticamente a precursora da organização das Nações Unidas, criada após a Segunda Guerra Mundial.
- V. A Guerra das Trincheiras, ocorrida entre os anos 1915 e 1917, é característica desse conflito.

Selecione a alternativa que contém as assertivas corretas:

- (A) I, II, III, IV e V.
- (B) I, II e V.
- (C) I, II e IV.
- (D) II, III e V.

### QUESTÃO 35

Atenas foi uma das grandes cidades da Antiguidade, conhecida pela quantidade de pensadores, artistas e cientistas. Muitos conhecimentos da atualidade foram trabalhados na época do esplendor ateniense. A herança ateniense é diversificada e muito presente no hemisfério ocidental. No campo político, moral e filosófico, a introdução de uma forma mais estruturada de participação popular nas decisões do Estado recebeu o nome de democracia. Os debates entre os cidadãos eram acontecimentos importantes e ocor-



riam em um local específico, que recebeu o nome de:

- (A) Ágora.
- (B) Plêiade.
- (C) Tireu.
- (D) Vestia.

### QUESTÃO 36

No Brasil colonial, eram várias as práticas portuguesas adotadas, como seria de se esperar. Essa situação é válida para o aparato jurídico, para as técnicas de produção, comércio e abastecimento, além de tratativas com os habitantes locais, cuja mais difundida era conhecida como escambo. Na questão das terras, os portugueses dividiram o território que lhes cabia pelo Tratado de Tordesilhas em faixas, que receberam o nome de capitânicas hereditárias. Ainda dentro da questão de terras, a cessão de áreas para a agricultura ou outras finalidades, por parte da coroa ou de proprietários de capitania, conforme o caso, recebe o nome de:

- (A) Marca ou baronato.
- (B) Beneplácito.
- (C) Sesmaria.
- (D) Datas.

### QUESTÃO 37

A Revolução Francesa colocou as monarquias europeias em polvorosa, instaurando uma atmosfera de insegurança. A simples ideia de retirar o rei do poder, por parte de uma iniciativa popular, gerou uma série de movimentos contrarrevolucionários. Contudo, a condução política da França, antes e depois da revolução, é marcada pela instabilidade. Os principais partidos e seus líderes, respectivamente, que disputam o poder nessa época, cada qual com seus segmentos e ideais, são:

- (A) Girondinos e Jacobinos, liderados por Brissot e Robespierre.
- (B) Girondinos e Jacobinos, liderados por Gavoche e Lamasier.
- (C) Girondinos e Montesinos, liderados por Lavoisier e Diderot.
- (D) Montesinos e Jacobinos, liderados por Tresalier e Fourier.

### QUESTÃO 38

Das inúmeras revoltas no Brasil do século XIX, vá-

rias delas ocorreram no período regencial. Contudo, duas delas acontecem já no Império, uma tendo se iniciado na regência (1835) e terminado no império (1845). Estamos nos referindo à Revolução Farroupilha. Mas, em 1848, já no governo de Dom Pedro II, outra revolta teve lugar. Era um movimento que envolvia questões políticas, tráfico de escravos (na época quase no final do período), disputas locais e concentração de poder. Os praieiros, como ficaram conhecidos os revoltosos, defendiam liberdade de imprensa, voto livre, desconcentração de direitos, acesso ao trabalho, um programa consideravelmente avançado para a época. Assinale a alternativa que contém o local dessa revolta e a explicação para seu nome.

- (A) Bahia, em razão do fato do navio que abrigou os revoltosos a ficarem escondidos em uma praia pouco conhecida.
- (B) Ceará, em razão do combate na praia da Saudade, que terminou a revolta.
- (C) Pernambuco, pois o jornal Diário Novo, que propagava as ideias da revolta, ficava sediado na Rua da Praia.
- (D) Maranhão, pois o líder da revolta, Antonio Vinagre, era morador, na infância, da Praia de Cocais.

### QUESTÃO 39

Em 31 de março de 1964, os militares, por meio de um golpe de Estado, destituíram o presidente João Goulart e instalaram um governo militar. As razões disso até hoje são muito controversas, pois existem inúmeras versões de historiadores, além da própria versão dos militares. Entre os motivos, estaria uma suposta tentativa de implantação do comunismo no país. Essa teoria se fragiliza, pois não é possível perceber movimentos guerrilheiros no país anteriores a 1964. Os simpatizantes do socialismo – entre eles o próprio João Goulart – não repassam tanta certeza de que estariam dispostos a uma luta armada. A outra contradição é que o socialismo poderia ser implantado, no caso, por uma via pacífica, como, por exemplo, avançando em uma reforma agrária. Enfim, as inúmeras interpretações buscam cada qual seus argumentos. O que não se pode negar são determinados fatos. Sobre a duração, quantidade de presidentes, líderes da resistência ao regime, e Ato Institucional (AI), assinale a alternativa correta:

- (A) 20 anos, 5 presidentes, Rui Falcão e 5 Ato Institucional.
- (B) 20 anos, 6 presidentes, Pedro Ivo e 15 Ato

Institucionais.

(C) 22 anos, 4 presidentes, Marighela e 9 Atos Institucionais.

(D) 21 anos, 5 presidentes, Lamarca e 17 Atos Institucionais.

#### QUESTÃO 40

As revoluções gaúchas sempre tiveram sua repercussão em território catarinense. A Revolução Farroupilha gerou a República Juliana. A revolução federalista teve seu impacto em Desterro. A proximidade dos dois estados e a identificação cultural entre eles é a explicação para esse fato. A respeito da República Juliana, considere a alternativa INCORRETA:

(A) Iniciada em 1839, tem como capital a cidade de Laguna, estendendo seu limite à área serrana, em termos de sul do Estado de Santa Catarina.

(B) Sua duração é de aproximadamente quatro meses, sendo que o bloqueio de gêneros no porto de Laguna é um dos motivos de sua dissolução.

(C) O primeiro presidente, interino, foi o próprio Garibaldi. Em seguida, após uma eleição via colégio eleitoral, foi eleito o coronel Joaquim Nevez, mas acabou assumindo o Padre Vicente Cordeiro.

(D) Teve curta duração, de apenas alguns meses, entre os anos 1839 e 1840, em que se destacou a figura de Anita Garibaldi, que depois seria também personagem na unificação italiana.