



CONCURSO PÚBLICO
PREFEITURA MUNICIPAL DE ÁGUA DOCE
EDITAL Nº 015/2014

**CADERNO DE PROVA
PROFESSOR DE EDUCAÇÃO FÍSICA**

**LEIA COM ATENÇÃO AS
ORIENTAÇÕES ABAIXO:**

- Você recebeu do fiscal de sala o material: caderno de prova e cartão-resposta.
- A prova terá duração de 3 (três) horas incluindo o tempo de preenchimento do CARTÃO-RESPOSTA.
- O prazo mínimo de permanência em sala é de 1 (uma) hora.
- Autorizado o início da prova, verifique se este caderno contém questões objetivas de língua portuguesa, matemática, conhecimentos gerais/legislação e conhecimentos específicos conforme edital. Verifique se o material está em ordem e se o seu nome, CPF, número de inscrição e cargo conferem com os que aparecem no CARTÃO-RESPOSTA. Caso contrário comunique imediatamente o fiscal.
- Todas as questões da prova são de múltipla escolha. Para cada uma das questões objetivas, são apresentadas quatro alternativas (A, B, C ou D) e somente uma corresponde à alternativa correta. Assinale **UMA RESPOSTA**: a marcação em mais de uma alternativa anula a questão, mesmo que uma das respostas esteja correta.
- No CARTÃO-RESPOSTA, a marcação das letras que correspondem às respostas corretas deve ser realizada com caneta esferográfica de tinta preta ou azul, de forma contínua e densa cobrindo todo o espaço compreendido pelos círculos. A Leitora Óptica é sensível a marcas escuras, portanto preencha os campos de marcação completamente. Exemplo:
- **CUIDADO COM O CARTÃO-RESPOSTA**: não risque, não amasse, não dobre, não suje, não molhe, pois ele é insubstituível.
- **SERÁ ELIMINADO DO CONCURSO PÚBLICO** o candidato que:

- a) durante a realização da prova utilizar, relógio, telefone celular, qualquer tipo de equipamento eletrônico ou fontes de consultas de qualquer espécie;
- b) se ausentar da sala de prova levando consigo o CADERNO DE PROVA e/ou o CARTÃO-RESPOSTA;
- c) se recusar a entregar o CADERNO DE PROVA e/ou CARTÃO-RESPOSTA, quando terminar o tempo estabelecido;
- d) manter ou tentar manter qualquer tipo de comunicação com outros candidatos.

• Os fiscais não estarão autorizados a emitir opinião, nem prestar esclarecimentos sobre o conteúdo das provas. Cabe, exclusivamente, ao candidato interpretar o enunciado da questão e decidir a resposta.

• Ao terminar a prova, entregue ao fiscal de sala o CADERNO DE PROVA E O CARTÃO-RESPOSTA. É permitido levar apenas o rascunho do gabarito que encontra-se na última página do caderno de prova.

• Após a realização da prova o candidato deverá imediatamente sair das instalações físicas do local da prova.

• Os últimos três candidatos deverão entregar simultaneamente o cartão resposta e o caderno de provas, em seguida assinarão juntamente com os fiscais de sala e um membro da Comissão de Acompanhamento do Concurso Público, o lacre dos envelopes, o verso de todos os cartões-respostas, a lista de presença e a Ata, na qual constará as ocorrências relativas à prova.

• Na hipótese de ocorrer anulação de questões, estas serão consideradas como respondidas corretamente por todos os candidatos.

• O gabarito da prova estará disponível em 11/01/2015, a partir das 17h, na página da Prefeitura Municipal de Água Doce/SC (www.aguadoce.sc.gov.br) e na página da Unoesc (www.unoesc.edu.br).

• O gabarito da prova estará disponível em 11/01/2015, a partir das 17h, na página da Prefeitura Municipal de Água Doce/SC (www.aguadoce.sc.gov.br) e na página da Unoesc (www.unoesc.edu.br).



LÍNGUA PORTUGUESA

QUESTÃO 1

Assinale a alternativa que contém palavras grafadas de modo ERRADO:

- (A) Impecilho – feminino – engulir – mosquito
- (B) Monge – algema – sujeira – varejista
- (C) Ansiedade – diversão – exceção – discussão
- (D) Despesa – vizinho – deixar – chavear

QUESTÃO 2

Assinale a frase correta quanto à coesão e à coerência:

- (A) Apesar de estar despreparado, saiu-se mal no concurso.
- (B) Já tenho muitos problemas. Por isso, traga-me os seus.
- (C) Como você não pode me ajudar, falarei com outro diretor.
- (D) Escreveu cuidadosamente a redação; por isso, cometeu muitos erros.

QUESTÃO 3

Assinale o ERRO no emprego da vírgula:

- (A) Ontem à noite, decidimos fazer a reunião.
- (B) Estávamos certos, da nomeação.
- (C) Espero, senhor presidente, que participe da reunião.
- (D) Na verdade, só esperava uma coisa: que respondessem tudo.

QUESTÃO 4

Assinale C para a assertiva correta e E para a errada quanto ao emprego de palavras ou expressões, considerando a norma padrão. Em seguida, assinale a alternativa que contém a sequência correta:

- () Minha avó mal escuta o que falamos.
 - () A penalidade foi mau aplicada.
 - () A palestra veio de encontro aos meus anseios, o que foi muito bom.
 - () Feliz, foi ao encontro dos seus familiares.
- (A) C, E, C, E.
 - (B) E, C, C, E.
 - (C) E, E, C, C.
 - (D) C, E, E, C.

QUESTÃO 5

Assinale a alternativa INCORRETA quanto ao emprego da crase:

- (A) Ela comprou quadros à óleo.
- (B) Márcia precisou ir à farmácia durante a madrugada.
- (C) A reunião será das 14h às 15h.
- (D) Fomos à Bahia no fim de semana passado.

QUESTÃO 6

Assinale a alternativa ERRADA quanto à colocação pronominal.

- (A) Quem me mandou estes documentos?
- (B) Vesti-me em 5 minutos.
- (C) Vender-te-ia a casa, se todos concordassem.
- (D) Nada compara-se ao amor de mãe.

QUESTÃO 7

Assinale a alternativa COM ERRO de concordância verbal:

- (A) Faz quase dez anos que trabalho aqui.
- (B) Vão haver muitas manifestações no próximo mês.
- (C) Passava das nove horas quando ele chegou.
- (D) Choveu durante muitos dias.

QUESTÃO 8

Assinale a alternativa COM ERRO de concordância nominal:

- (A) Eles têm menos chance, mas irão tentar.
- (B) Nós mesmos fizemos a conferência do material.
- (C) Será necessário a participação de todos.
- (D) Os relatórios seguiram anexos.

QUESTÃO 9

Assinale a alternativa em que NÃO ocorre redundância:

- (A) Ela já está fazendo o acabamento final.
- (B) Este é o setor que exporta para fora as mercadorias produzidas.
- (C) Este é o elo de ligação entre os processos.
- (D) Encarei o adversário e parti para a luta.

QUESTÃO 10

Relacione as assertivas com a figura de palavra ou de pensamento correspondente. Em seguida, assinale a alternativa com a ordem correta:

- I. Maria chorou rios de lágrimas quando perdeu o namorado.
- II. Veja os altos feitos destes rapazes: dilapidar os bens dos pais e envolver-se com drogas!
- III. Acostume-se com os espinhos de sua profissão.
- IV. Ficou branca como uma vela depois do susto que levou.

- () Comparação
() Hipérbole
() Ironia
() Metáfora

- (A) III, I, IV, II.
(B) IV, I, III, II.
(C) IV, I, II, III.
(D) III, II, IV, I.

MATEMÁTICA

QUESTÃO 11

Em grandes cidades podemos encontrar várias lavanderias; nelas encontramos máquinas de diferentes capacidades. Supondo que uma pessoa vai utilizar uma máquina com capacidade máxima de 12 kg e um total de 300 peças para lavar, e que o peso médio de cada peça é de 150 gramas, calcule a quantidade de lavagens, aproximadamente, que serão necessárias para lavar toda a roupa.

- (A) 3.
(B) 4.
(C) 5.
(D) 6.

QUESTÃO 12

Mosaico é uma expressão artística na qual o artista organiza pequenas peças coloridas e as cola sobre uma superfície, formando imagens. As peças a serem utilizadas podem ser pequenos fragmentos de pedras, como mármore, granito, pedaços de vidro, seixos, pedras semipreciosas e outros materiais. O termo mosaico é originário de "mosaicon", que significa musa. Essa forma de arte já existe há milênios,

pois no Oriente, os sumérios, por volta de sete mil anos atrás, já revestiam pilastras com cones de argilas coloridas e fixadas em massa, formando uma decoração geométrica. Um mosaico também pode ser formado usando-se figuras planas, bidimensionais e tridimensionais. Observe os mosaicos a seguir:



Assinale a alternativa que contém o(s) mosaico(s) que apresenta(m) figura plana.

- (A) I.
(B) II.
(C) III.
(D) I e III.

QUESTÃO 13

Um time de vôlei é composto por 12 jogadores, incluindo o líbero. Veja a relação de jogadores com suas respectivas alturas no quadro abaixo:

Paulo	1,98 m	Pedro	1,97 m
João	2,03 m	Saulo	2,05 m
Carlos	1,95 m	Ricardo	2,02 m
César	2,01 m	Tadeu	1,98 m
Guilherme	2,00 m	Thiago	2,04 m
Victor	2,00 m	Valter	1,98 m

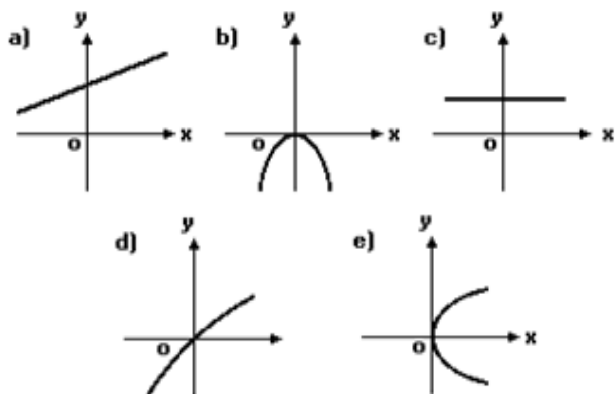
Assim:

- I. A média das alturas é de aproximadamente 2 metros.
 - II. A moda dessas alturas é de 1,98 metros.
 - III. A mediana dessas alturas é 1,98 metros.
- Observando essas afirmações, podemos concluir que estão corretas as alternativas:

- (A) I e II.
(B) I e III.
(C) II e III.
(D) I, II e III.

QUESTÃO 14

Qual dos gráficos abaixo melhor representa a função $y = -2x^2$?

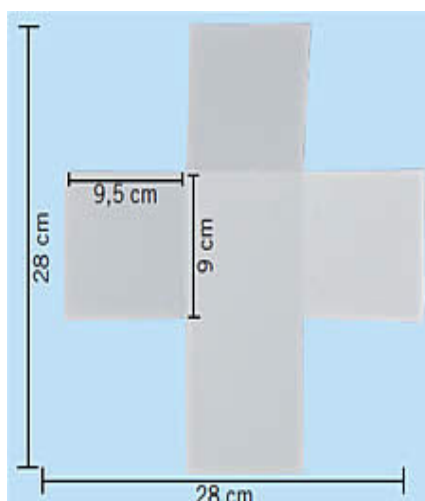


Fonte: diadamatematica.com

- (A) O gráfico da letra a.
- (B) O gráfico da letra b.
- (C) O gráfico da letra d.
- (D) O gráfico da letra e.

QUESTÃO 15

Uma professora de Artes irá confeccionar dados usando uma folha quadrada de lado 28 cm conforme ilustração abaixo. A medida de cada face do dado está indicada na figura sendo que os mesmos ficarão abertos na parte superior. Então, a quantidade de papel desperdiçado em metros quadrados na confecção de cada dado é de:



Fonte: artesdaluma.blogspot.

- (A) 0,0784
- (B) 0,06985
- (C) 0,04275
- (D) 0,03565.

QUESTÃO 16

Calcule os valores de cada determinante a seguir:

$$A = \begin{bmatrix} 2 & 5 \\ -3 & 4 \end{bmatrix} \quad B = \begin{bmatrix} -1 & 4 \\ 8 & 3 \end{bmatrix}$$

O valor de $(a + b)^2$ é igual a

- (A) -12.
- (B) 12.
- (C) 58.
- (D) 144.

QUESTÃO 17

Camila está participando de um bingo beneficente em sua cidade. Sabe-se que um bingo é composto de 75 pedras numeradas do 1 ao 75. Para ganhar o prêmio máximo, ela precisa que a próxima pedra sorteada seja a de número 42. Qual é a probabilidade de Camila ser a vencedora na próxima jogada, sabendo que já foram retiradas da cesta 37 pedras?

- (A) $1/38$.
- (B) $1/75$.
- (C) $38/42$.
- (D) $42/75$.

QUESTÃO 18

Uma pesquisa realizada sobre preferência musical entre o gênero sertanejo e o gênero pagode obteve o seguinte resultado: 80 pessoas gostam de sertanejo, 60 pessoas gostam de pagode e 30 pessoas curtem os dois gêneros. Então:

- I. Cento e dez pessoas responderam a essa pesquisa.
- II. Cinquenta pessoas curtem somente o gênero sertanejo.
- III. A razão entre o número de pessoas que curtem somente sertanejo em relação às que curtem somente pagode é de $5/3$.
- IV. A probabilidade de uma pessoa curtir ambos os gêneros é de $3/17$.

Analisando essas afirmações, conclui-se que estão corretas as afirmativas:

- (A) I e II.
- (B) I, II e III.
- (C) I, II e IV.
- (D) I, II, III e IV.

QUESTÃO 19

Analise as afirmativas a seguir:

- I. O volume de um cubo de 6 cm de lado é de 216 cm^3 .
- II. As raízes da equação $x^2 + 6x + 9$ são 3 e -3.
- III. O $\log_2 64$ é igual a 6.
- IV. O número de anagramas da palavra gato é igual a 24.

Assim, podemos afirmar que estão corretas as alternativas:

- (A) I e II.
- (B) II e III.
- (C) I, III e IV.
- (D) II, III e IV.

QUESTÃO 20

Carlos deseja comprar um carro à vista até o final do ano, e para isso precisa guardar R\$ 20.000,00. Como faltam ainda 7 meses para o final do ano e ainda não possui todo esse dinheiro resolveu fazer uma aplicação em um banco. Veja algumas opções disponíveis:

- I. Depositar R\$ 17.500,00 a juros simples de 2% a.m.
- II. Depositar R\$ 16.450,00 a juros simples de 4,5% a.m.
- III. Depositar R\$ 14.000,00 a juros compostos de 3% a.m.
- IV. Depositar R\$ 16.100,00 a juros compostos de 3,5% a.m.

Em qual das opções Carlos deve aplicar o seu dinheiro?

- (A) A alternativa I.
- (B) A alternativa II.
- (C) A alternativa III.
- (D) A alternativa IV.

LEGISLAÇÃO/ CONHECIMENTOS GERAIS

QUESTÃO 21

Entre as competências atribuídas pela Constituição Federal, NÃO se encontra:

- (A) explorar, diretamente ou mediante autorização, concessão ou permissão, os serviços de radiodifusão sonora.
- (B) organizar e prestar, diretamente ou sob regime de concessão ou permissão, os serviços públicos de interesse local, incluído o de transporte coletivo, que tem caráter essencial.
- (C) prestar, com a cooperação técnica e financeira da União e do Estado, serviços de atendimento à saúde da população.
- (D) promover a proteção do patrimônio histórico-cultural local, observada a legislação e a ação fiscalizadora federal e estadual.

QUESTÃO 22

Segundo o Estatuto do Servidor Público de Água Doce, sobre posse e exercício, é correto afirmar que o prazo para posse é de:

- (A) 15 dias contados da publicação do ato de provimento, prorrogáveis por igual período a requerimento do interessado. Já o prazo para exercício é de 10 dias, contados da posse, sem previsão de prorrogação.
- (B) 15 dias contados da publicação do ato de provimento, prorrogáveis por igual período a requerimento do interessado. Já o prazo para exercício é de 15 dias, contados da posse, com previsão de prorrogação por pedido do interessado.
- (C) 15 dias contados da publicação do ato de provimento, prorrogáveis por igual período a requerimento do interessado. Já o prazo para exercício é de 15 dias, contados da posse, sem previsão de prorrogação.
- (D) 10 dias contados da publicação do ato de provimento, prorrogáveis por igual período a requerimento do interessado. Já o prazo para exercício é de 10 dias, contados da posse, sem previsão de prorrogação.

QUESTÃO 23

Segundo a Constituição Federal são obrigatórios, por iniciativa do Executivo,

- (A) o plano plurianual, as diretrizes orçamentárias e os orçamentos anuais por decreto.
- (B) o plano plurianual e os orçamentos anuais.
- (C) as diretrizes orçamentárias e os orçamentos anuais.
- (D) o plano plurianual, as diretrizes orçamentárias e os orçamentos anuais.

QUESTÃO 24

De acordo com a Lei de Licitações:

(A) concurso é a modalidade de licitação entre quaisquer interessados que, na fase inicial de habilitação preliminar, comprovem possuir os requisitos mínimos de qualificação exigidos no edital para execução de seu objeto.

(B) tomada de preços é a modalidade de licitação entre interessados devidamente cadastrados ou que atenderem a todas as condições exigidas para cadastramento até o terceiro dia anterior à data do recebimento das propostas, observada a necessária qualificação.

(C) tomada de preço é a modalidade de licitação entre interessados do ramo pertinente ao seu objeto, cadastrados ou não, escolhidos e convidados em número mínimo de 3 (três) pela unidade administrativa, a qual afixará, em local apropriado, cópia do instrumento convocatório e o estenderá aos demais cadastrados na correspondente especialidade, que manifestarem seu interesse com antecedência de até 24 (vinte e quatro) horas da apresentação das propostas.

(D) convite é a modalidade de licitação entre quaisquer interessados para escolha de trabalho técnico, científico ou artístico, mediante a instituição de prêmios ou remuneração aos vencedores, conforme critérios constantes de edital publicado na imprensa oficial, com antecedência mínima de 45 (quarenta e cinco) dias.

QUESTÃO 25

Para os efeitos da Lei de Responsabilidade Fiscal, entende-se como despesa total com pessoal o somatório dos gastos do ente da Federação:

(A) com os ativos e os pensionistas, relativos a mandatos eletivos, cargos, funções ou empregos, civis, militares e de membros de Poder, com quaisquer espécies remuneratórias, como vencimentos e vantagens, fixas e variáveis, subsídios, proventos da aposentadoria, reformas e pensões, inclusive adicionais, gratificações, horas extras e vantagens pessoais de qualquer natureza, sem os encargos sociais e contribuições recolhidas pelo ente às entidades de previdência.

(B) com os ativos, os inativos e os pensionistas, relativos a mandatos eletivos, cargos, funções ou empregos, civis, militares e de membros de Poder, com quaisquer espécies remuneratórias, como vencimen-

tos e vantagens, fixas e variáveis, subsídios, proventos da aposentadoria, reformas e pensões, inclusive adicionais, gratificações, horas extras e vantagens pessoais de qualquer natureza, bem como encargos sociais e contribuições recolhidas pelo ente às entidades de previdência.

(C) com os ativos e os inativos, relativos a mandatos eletivos, cargos, funções ou empregos, civis, militares e de membros de Poder, com quaisquer espécies remuneratórias, como vencimentos e vantagens, fixas e variáveis, subsídios, proventos da aposentadoria, reformas e pensões, inclusive adicionais, gratificações, menos horas extras e vantagens pessoais de qualquer natureza, bem como encargos sociais e contribuições recolhidas pelo ente às entidades de previdência.

(D) com os ativos, os inativos e os pensionistas, relativos a mandatos eletivos, cargos, funções ou empregos, civis, militares e de membros de Poder, com quaisquer espécies remuneratórias, como vencimentos e vantagens, apenas fixas, subsídios, proventos da aposentadoria, reformas e pensões, inclusive adicionais, gratificações, horas extras e vantagens pessoais de qualquer natureza, bem como encargos sociais e contribuições recolhidas pelo ente às entidades de previdência.

QUESTÃO 26

Segundo o Estatuto da Cidade, a política urbana tem por objetivo ordenar o pleno desenvolvimento das funções sociais da cidade e da propriedade urbana. NÃO faz parte das diretrizes gerais:

(A) Garantia do direito a cidades sustentáveis, entendido como o direito à terra urbana, à moradia, ao saneamento ambiental, à infraestrutura urbana, ao transporte e aos serviços públicos, ao trabalho e ao lazer, para as presentes e as futuras gerações.

(B) Adoção de padrões de produção e consumo de bens e serviços e de expansão urbana compatíveis com os limites da sustentabilidade ambiental, social e econômica do Município e do território sob sua área de influência.

(C) Legislar sobre normas para a cooperação entre a União, os Estados, o Distrito Federal e os Municípios em relação à política urbana, considerando-se o equilíbrio do desenvolvimento e do bem-estar em âmbito nacional.

(D) Audiência do Poder Público Municipal e da população interessada nos processos de implantação de empreendimentos ou atividades com efeitos potencialmente negativos sobre o meio ambiente

natural ou construído, o conforto ou a segurança da população.

QUESTÃO 27

Conforme a Lei Orgânica de Água Doce, compete ao Município:

- (A) fixar horário de funcionamento dos estabelecimentos industriais, comerciais e de serviços.
- (B) estabelecer serviço público de entrega de correspondências.
- (C) outorgar concessão de rádio comunitária.
- (D) autorizar serviço de transporte intermunicipal.

QUESTÃO 28

Segundo a Lei Orgânica de Água Doce, compete privativamente ao Prefeito:

- (A) estabelecer, com o auxílio do Tribunal de Contas, a fiscalização financeira, orçamentária, operacional e patrimonial do Município, mediante controle externo e pelos sistemas de controle interno do Poder Executivo.
- (B) julgar as contas anuais do Município e apreciar os relatórios sobre a execução dos planos de Governo.
- (C) fiscalizar e controlar, diretamente, os atos do Poder Executivo, incluídos os da administração indireta e funcional.
- (D) editar medidas provisórias, na forma da Lei Orgânica.

QUESTÃO 29

Segundo o Estatuto do Servidor Público de Água Doce, assinale a alternativa correta:

- (A) Reversão é o retorno do servidor estável ao cargo anteriormente ocupado, decorrente de reintegração do anterior ocupante.
- (B) Recondução é o retorno à atividade do servidor aposentado por invalidez.
- (C) Recondução é a reinvestidura do servidor estável no cargo anteriormente ocupado, ou no cargo resultante de sua transformação, quando invalidada, e sua demissão por decisão administrativa ou judicial.
- (D) Readaptação é a investidura do servidor em cargo de atribuições e responsabilidades compatíveis com a limitação que tenha sofrido em sua capacidade

de física ou mental verificada em inspeção médica.

QUESTÃO 30

De acordo com o Estatuto do Servidor Público de Água Doce, assinale a alternativa correta:

- (A) Ao servidor convocado para o serviço militar, será concedida licença, na forma e condições previstas na legislação específica. Concluído o serviço militar, o servidor terá até 5 (cinco) dias para reassumir o exercício do cargo.
- (B) Poderá ser concedida licença ao servidor para acompanhar cônjuge ou companheiro que foi deslocado para outro ponto do território nacional, para o exterior ou para exercer mandato eletivo dos Poderes Executivo e Legislativo. A licença será por prazo indeterminado e sem remuneração.
- (C) Poderá ser concedida licença ao servidor por motivo de doença do cônjuge ou companheiro, padrasto ou madrasta, ascendente ou descendente, mediante comprovação por junta médica. A licença será sempre sem remuneração.
- (D) A critério da administração, poderá ser concedida licença ao servidor estável para o trato de assuntos particulares, pelo prazo de dois anos consecutivos, com remuneração reduzida pela metade.

CONHECIMENTOS ESPECÍFICOS

QUESTÃO 31

A cooperação é um processo de interação social, na qual os objetivos são comuns e as ações são compartilhadas. Nas aulas de Educação Física, os jogos cooperativos representam uma grande ferramenta para que se consiga atingir os objetivos inerentes da educação física escolar, porque nos jogos cooperativos devemos jogar com o outro e não contra o outro. Observe a descrição das atividades abaixo e depois responda ao questionamento.

I. Atividade 1: Dia e Noite

Disposição: Duas equipes, de pé, frente a frente, situadas uma em cada linha.

Desenvolvimento: Ao grito de “dia”, a equipe “dia” persegue a equipe “noite”, que deverá correr e cruzar a linha marcada para se salvar. Os alunos da equipe “noite” que forem tocados pelos alunos da equipe “dia” antes da linha serão eliminados do jogo para identificar um vencedor.

II. Atividade 2: Pegar e resgatar

Disposição: Alunos à vontade pelo espaço de jogo.
Desenvolvimento: Um jogador será o pegador que tentará pegar os outros jogadores como for possível. O jogador pego deverá ficar parado em pé com as pernas afastadas e será resgatado quando qualquer outro jogador passar por entre suas pernas.

III. Atividade 3: Gavião e galinha

Disposição: Cinco alunos se põem em coluna, segurando na cintura um do outro.

Desenvolvimento: Galinha na frente, o gavião solto deverá pegar a galinha que será protegida pela coluna. Não deverão soltar-se.

IV. Atividade 4: Jogo das cores

Disposição: À vontade pelo espaço destinado ao jogo.

Desenvolvimento: Um jogador será o pegador. Ao sinal do professor deverá tocar a cor que for falada, em qualquer dos outros jogadores que estarão correndo pela quadra. O aluno que for tocado pelo pegador deverá sentar, não participando mais das atividades até que todos sejam pegos.

Observando as atividades propostas, pode-se afirmar que são jogos cooperativos as atividades de qual alternativa?

- (A) I, II e IV.
- (B) II, III e IV.
- (C) II e IV.
- (D) II e III.

QUESTÃO 32

Os Parâmetros Curriculares Nacionais – PCNs – (Brasil, 2000) trazem uma ferramenta de grande importância para os profissionais de Educação Física melhorarem a qualidade do seu trabalho no processo de ensino-aprendizagem na Educação Básica. Sobre os conteúdos que compõem os blocos sugeridos nos PCNs (Educação Física), pode-se afirmar que são:

- I. Arte e dramatizações.
- II. Capacidades Físicas específicas.
- III. Esportes, jogos e lutas.
- IV. Conhecimento sobre o corpo e ginástica.

É correto somente o que se afirma em:

- (A) II, III e IV.
- (B) I, III e IV.
- (C) III e IV.
- (D) II e III.

QUESTÃO 33

Os estudos atuais realizados por Riller e Scaglia (2009) apontam as propostas de ensino que prevalecem no ensino dos esportes, que são: Tradicional e Inovadora. Alguns professores ainda optam pela pedagogia tradicional, porém, a pedagogia de ensino Inovadora está cada vez mais sendo adotada pelas novas metodologias que propõem para trabalhar. São características da pedagogia Inovadora de ensino dos esportes:

- I. Cria e estimula um ambiente de criatividade e diversidade, inexistindo pré-requisito para a seletividade.
- II. O resultado do processo é um estado de dependência multifatorial, não somente na dimensão da prática esportiva, mas também sociocultural e psicofuncional.
- III. Abre uma gama infinita de diferentes níveis de experiências motoras, sociais, culturais, afetivas, cognitivas, possibilitando ao indivíduo o desenvolvimento de sua autonomia.
- IV. Apresenta-se em diferentes segmentos da prática esportiva, refletindo a incapacidade de compreender a complexidade envolvida no ato de ensinar esporte. É correto somente o que se afirma em:

- (A) I e III.
- (B) I, III e IV.
- (C) I, II e III
- (D) II e IV.

QUESTÃO 34

O profissional de Educação Física desempenha em suas atividades escolares um importante papel no auxílio do desenvolvimento da Educação psicomotora, que tem como objetivo fazer com que as crianças adquiram um bom estágio de perfeição motora, até o final da adolescência, nos aspectos neurológicos de maturação. Em relação aos fatores psicomotores e às atividades a serem trabalhadas na educação psicomotora pelos profissionais, pode-se afirmar que:

- I. Nas atividades tônicas, os trabalhos devem ser voltados para a tonicidade e o equilíbrio.
- II. Nas atividades psicofuncionais, os trabalhos devem ser voltados para a lateralidade, noção de espaço e estruturação espaço corporal.
- III. Nas atividades de relação, os trabalhos devem ser voltados para a memória corporal.
- IV. Nas atividades de integração, os trabalhos devem

ser voltados para o emocional e o cognitivo.

É correto somente o que se afirma em:

- (A) I e III.
- (B) II e IV.
- (C) I, II e III.
- (D) II, III e IV.

QUESTÃO 35

As interseções da Educação Física escolar também podem estar associadas aos temas transversais, entre eles, o meio ambiente. Esse tema diz respeito ao cuidado de si mesmo, como um elemento integrante do meio ambiente e a responsabilidade social decorrente, diretamente vinculados aos aspectos desenvolvidos no item saúde. Podemos afirmar que a principal função do trabalho com o tema meio ambiente é:

- (A) Contribuir para a formação de cidadãos conscientes, aptos para decidirem e atuarem na realidade socioambiental de um modo comprometido com a vida e com o bem-estar de cada um e da sociedade, local e global.
- (B) Contribuir para a formação de cidadãos conscientes, aptos para decidirem e atuarem na realidade socioambiental, cultural e econômica de um modo comprometido com a vida e com o bem-estar de cada um e da sociedade, local e global.
- (C) Contribuir para a formação de cidadãos conscientes, aptos para decidirem e atuarem na realidade socioambiental de um modo comprometido com a vida e com o bem-estar de cada um e da sociedade, somente de forma local.
- (D) Contribuir para a formação de cidadãos conscientes, aptos para decidirem e atuarem na realidade socioambiental, cultural e econômico-financeira, de um modo comprometido com a vida e com o bem-estar de cada um e da sociedade, somente de forma local.

QUESTÃO 36

Na metodologia de ensino dos esportes com bola na Educação Física escolar, a fase de iniciação precisa ser desenvolvida por um profissional habilitado, sem qualquer preocupação com especialização ou rendimento. Para tanto, alguns aspectos básicos devem ser observados pelo profissional para que consiga desempenhar suas funções com mais qualidade. Assinale V para verdadeiro e F para Falso nas afirmações abaixo que tratam dos aspectos básicos que devem ser observados pelo profissional na iniciação em

relação aos alunos nos esportes com bola.

- () O conhecimento do perfil da criança, para estabelecer uma linha de ensino adequada às possibilidades de realização da criança.
- () O desenvolvimento dos componentes motores básicos, para a criança estar capacitada a executar de forma plena a combinação de todos os movimentos possíveis.
- () Procedimentos básicos de ensino, para facilitar o aprendizado e o desempenho esportivo de rendimento, nas aulas e a todo processo de ensino.
- () A linguagem didática esportiva que estabelece uma linguagem que possa identificar, listar e classificar os elementos de jogo, como o passe e o drible, além das ações motoras.

A sequência correta é:

- (A) F, V, F, V.
- (B) F, F, V, V.
- (C) V, F, V, F.
- (D) V, V, F, V

QUESTÃO 37

Durante uma aula de Educação Física, o professor Pedro está realizando um jogo de handebol com seus alunos. Paula é uma aluna que está na equipe vermelha e recebe a bola de outra colega de equipe por um passe. Ao receber a bola, Paula não sabe o que fazer com ela e a segura com as duas mãos junto ao peito. O professor aguarda e, percebendo que Paula segura a bola junto ao peito com as duas mãos durante 6 segundos, apita, sinalizando que a bola deveria ser da outra equipe. Paula pediu então para o professor Pedro explicar o que ela havia feito de errado nesse lance. Analisando as alternativas a seguir e o fato que gerou dúvidas em Paula, responda qual das alternativas deveria ser a resposta do professor à aluna.

- (A) Você segurou a bola utilizando as duas mãos, no jogo de handebol só é permitido segurar a bola com uma das mãos.
- (B) Quando você segurou a bola, mexeu o seu pé de apoio que estava no solo, isso não é permitido no Handebol.
- (C) Você segurou a bola sem driblar, passar ou arremessar por mais de três segundos, e isso não é permitido no Handebol.
- (D) Quando você recebeu a bola, estava na quadra de defesa, como a bola veio da quadra de ataque, ela foi recuada, isso não é permitido no Handebol.

QUESTÃO 38

Ao ensinar Basquetebol na escola, João Ricardo, professor do 6º ano do ensino fundamental de uma escola pública municipal, desenvolveu vários exercícios de situações de jogo, pensando no processo de aprendizagem de seus alunos. Diante da situação exposta e pensando nos objetivos que o professor deve atender no planejamento de suas aulas de basquetebol, quais dos objetivos a seguir deverão ser priorizados pelo professor?

I. Desenvolver os fundamentos do basquetebol de forma geral, que também possam ser utilizados pelos alunos quando estiverem com outras práticas esportivas; não pensar somente na especialização.

II. Nos aspectos técnicos e táticos o professor deverá aplicar as atividades respeitando o nível de desenvolvimento da turma, para que todos possam participar do jogo.

III. O professor deve aplicar atividades de mais complexidade, visando um bom desempenho na competição interescolar que será realizada em 30 dias, pensando somente na vitória de sua equipe.

IV. O professor deverá pensar que ele precisa vencer as competições futuras para bem representar a sua escola. Assim, a direção do colégio ficará satisfeita com o seu trabalho, independente do nível de desenvolvimento das crianças.

É correto o que se afirma em:

- (A) I e II.
- (B) II e IV.
- (C) I e IV.
- (D) I e III.

QUESTÃO 39

A ginástica rítmica desenvolve harmonia, graça e beleza em movimentos criativos e de leveza, traduzidas em expressões pessoais intermédio da combinação musical, teatral, e técnica, que transmite, acima de tudo, satisfação estética aos que a assistem. Ela combina de maneira harmoniosa os elementos corporais. Sabendo que essa modalidade pode ser um componente das aulas de Educação Física na escola, podemos considerar que os aparelhos oficiais para a prática da ginástica rítmica são:

- I. Arco.
- II. Trampolim.
- III. Bola.

IV. Corda.

É correto o que se afirma em:

- (A) I, II e III.
- (B) II e IV.
- (C) I, III e IV.
- (D) III e IV.

QUESTÃO 40

A dança é uma modalidade que pode ser trabalhada nas aulas de Educação Física. O professor pode contemplar seus alunos com vários estilos, entre eles, o Street Dance, o Samba e o Axé. Diante do exposto, pode-se afirmar que o professor de Educação Física precisa ter conhecimento sobre frases e blocos musicais para poder ministrar uma aula de dança. A seguir, responda quais alternativas estão corretas sobre o assunto frases e blocos musicais.

- I. Uma frase musical é composta por 12 tempos.
- II. Um bloco musical é composto por 32 tempos.
- III. Um compasso ternário é composto por 2 tempos.
- IV. Um compasso quaternário é composto por 4 tempos.

É correto o que se afirma em:

- (A) I, II e IV.
- (B) II e IV.
- (C) I, III e IV.
- (D) III e IV.