



TERMO DE REFERÊNCIA

1. DO OBJETO

Contratação de profissional habilitado que detém técnica e exclusividade para criação e execução do Monumento da Qualidade Genética Bovina, no Município de Água Doce/SC.

2. JUSTIFICATIVA DA CONTRATAÇÃO

A construção de um monumento que celebra e representa a evolução da engenharia genética ao longo da história é uma iniciativa essencial para destacar o papel pioneiro e crucial do município de Água Doce na promoção da qualidade genética bovina. Localizado estrategicamente na Avenida Independência, em frente ao número 875, este monumento servirá como um marco emblemático da dedicação e do progresso alcançados pelos pecuaristas locais.

Feito de concreto armado e no tamanho natural, o monumento abrigará seis animais emblemáticos das raças que não apenas conquistaram títulos em competições de renome internacional, nacional e estadual, mas também desempenharam um papel fundamental na formação da qualidade genética bovina reconhecida em Água Doce. Essa representação simbólica não apenas homenageia as conquistas passadas, mas também destaca a importância do trabalho árduo e do compromisso com o desenvolvimento genético.

Além de sua importância histórica e cultural, o monumento da qualidade genética bovina encapsula o modo de vida e as tradições da lida campeira, servindo como um testemunho visual do trabalho incansável dos pecuaristas locais. Mais do que apenas uma estrutura física, este monumento é um símbolo de inspiração para as gerações futuras, incentivando-as a continuar a tradição de excelência e inovação no campo da engenharia genética.

A localização estratégica do monumento na Avenida Independência não apenas o torna acessível para os moradores locais, mas também o posiciona como uma atração turística significativa. Ao marcar a história do município e destacar sua liderança no setor agropecuário, este monumento contribui para o fortalecimento da identidade local e consolida a reputação de Água Doce como um centro de excelência em qualidade genética bovina em Santa Catarina.

Em última análise, a construção deste monumento não apenas preserva a memória histórica de um povo, mas também reafirma o compromisso contínuo com o desenvolvimento sustentável e a promoção da excelência no setor agropecuário. É um testemunho tangível do orgulho e da determinação da comunidade de Água Doce em manter viva sua herança e liderança no campo da engenharia genética.

José Cristóvão Batista (Matriz e Filiais) inscrita no CNPJ 10.381.833/0001-01 com sede na Rua Fortunato Dias Batista, nº 150 – Bairro Coral Lages/SC, CEP 88509-585.

3. ESPECIFICAÇÃO DO OBJETO

- 3.1 Os serviços, as quantidades e preços máximos a serem pagos pelo Município são os constantes na Tabela abaixo.
- 3.2 Nos preços propostos deverão estar inclusos todas as despesas para seu fornecimento, como: tributos, deslocamento, fretes e demais despesas intrínsecas à prestação do serviço descrito.

(QUANDO FOR LOTE E NÃO ITEM, DEVE CONSTA A JUSTIFICATIVA PARA TAL DECISÃO)

ITEM	DESCRIÇÃO	QUANTIDADE	UNIDADE DE MEDIDA	VALOR UNITÁRIO	VALOR TOTAL
01	Contratação de profissional habilitado que detém técnica e exclusividade para criação e execução do Monumento	01	Unid.	190.500,00	190.500,00



**ESTADO DE SANTA CATARINA
PREFEITURA DE ÁGUA DOCE**

Qualidade Genética Bovina, no Município de Água Doce/SC.				
TOTAL				190.500,00

3.3 O monumento Qualidade Genética Bovina Será composto por seis raças bovinas que representam a evolução genética do rebanho municipal, dispostos na seguinte ordem: 1 Caracu - macho, 2 Angus - macho, 3 Red Poll - fêmea, 4 Simental – fêmea com bezerro ao pé, 5 Limousin – macho, 6 Holandesa – fêmea. Conforme imagem ilustrativa abaixo:

1. CARACU



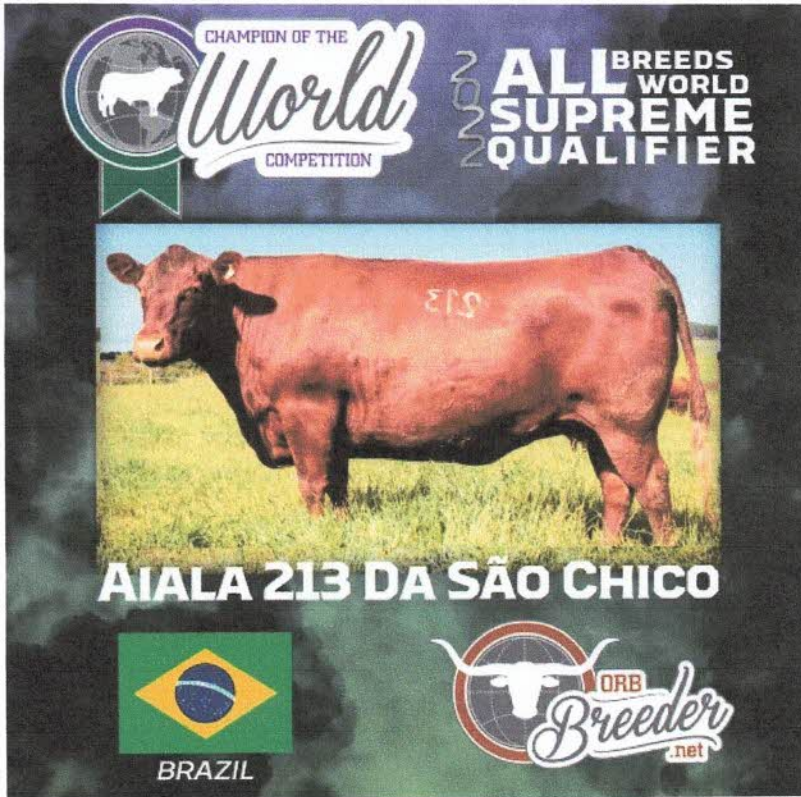
2. ANGUS





**ESTADO DE SANTA CATARINA
PREFEITURA DE ÁGUA DOCE**

4. RED POLL



5. SIMENTAL

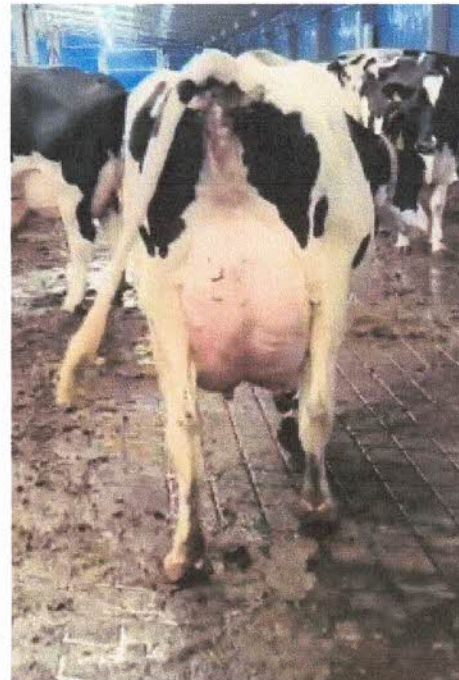




6. LIMOUSIN



7. HOLANDÊS





**ESTADO DE SANTA CATARINA
PREFEITURA DE ÁGUA DOCE**



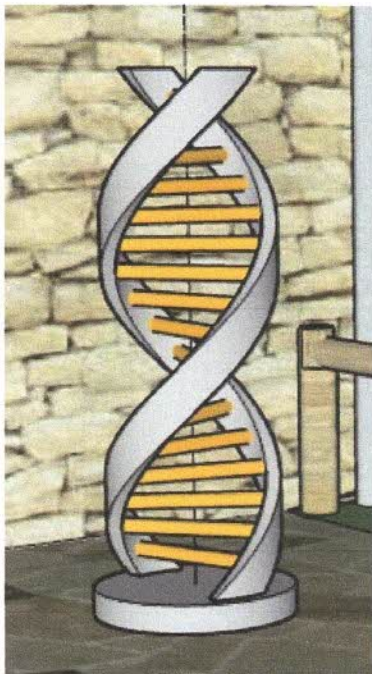
TAIPA: A base para instalação do monumento será construída com pedras de basalto encaixadas, próprias da região dos campos, transferida de uma taipa desativada de uma fazenda tradicional dos campos e doada para esse fim. Esse muro medindo 20m de comprimento, 2m de altura, no fundo contra o barranco existente, e 2m nas laterais e parte frontal com altura de 0,5, representa as construções centenárias, como eram feitas para dividir propriedades, indicar caminhos e para a contenção do gado, e hoje são um marco da cultura tropeira da região.



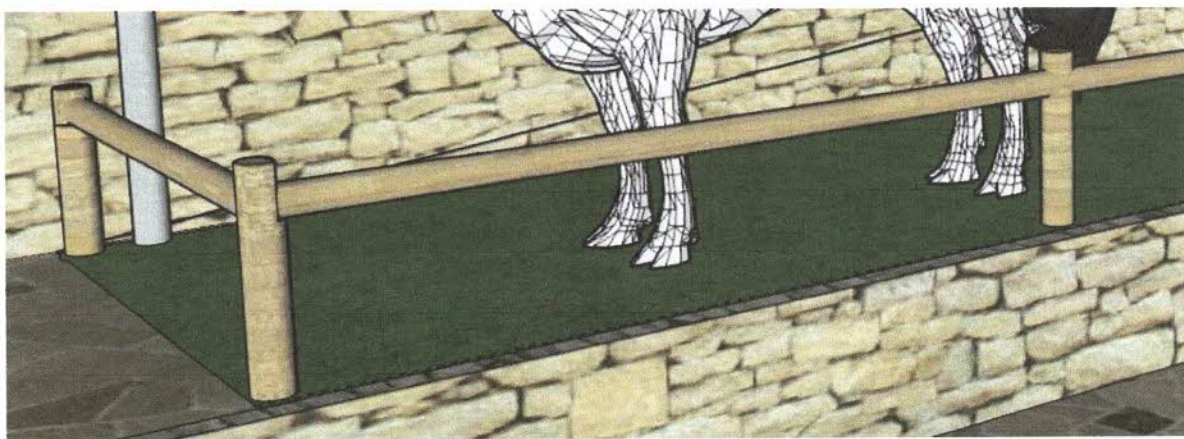
ENGENHARIA GENÉTICA: Será representada por uma dupla hélice com altura de 1,5m, constituída de material resistente a ferrugem e esforço, que caracteriza o genoma, que é o código genético de um ser vivo, uma sequência de DNA que possui todas as informações hereditárias daquele organismo. Trata-se do conjunto de cromossomos que se encontram nas células reprodutivas. E não diz respeito apenas aos genes, mas a todo o conteúdo do DNA que armazena e controla o material genético. O gene carrega as informações necessárias para a fabricação de uma determinada proteína. Essas informações aparecem codificadas no DNA. A sequência de bases nitrogenadas (A, C, G e T) constitui o código genético.

Utilizando a engenharia genética é possível interferir no código genético, de modo a garantir a presença no DNA de características fundamentais para correção de aspectos necessários à qualificação racial do rebanho. Assim é possível fabricar um reprodutor que irá imprimir em seus descendentes, tais características.

Saber que essa prática é desenvolvida por pecuaristas do município de Água Doce, é que reveste de importância o Título de Capital Nacional de Qualidade Genética Bovina, buscado no Câmara Federal.



CERCA DE EUCALIPTO TRATADO: submetido ao processo de tratamento em autoclave com aplicação de solução C.C.A. (cobre cromo e arsênio) que ficam totalmente preservadas contra os ataques de insetos, cupins, brocas ou fungos de apodrecimento. Isso com garantia total de mais de 15 anos. O objetivo É conferir ao eucalipto tratado uma durabilidade maior, protegendo-os do ataque de fungos de apodrecimento, cupins e insetos. Com esse processo de tratamento, as madeiras têm um aumento significativo em sua durabilidade e resistência às intemperes, portanto os materiais empregados, serão muito mais duráveis. Altura 50cm do solo.



GRAMA (*Zoysia tenuifolia*):

É um tipo de grama nativa da Ásia, também é conhecida pelos nomes populares de grama Coreana, grama Japonesa, grama Veludo. A grama se adapta bem a climas secos de zonas temperadas, possui folhas macias, finas e estreitas. Necessita de solos férteis e bem drenados, e, sua velocidade de crescimento é lenta, razão pela qual reduz significativamente o número de cortes. Como esta grama é resistente a diferentes climas e solo, pode ser plantada em qualquer época do ano no Brasil.



**ESTADO DE SANTA CATARINA
PREFEITURA DE ÁGUA DOCE**



LUMINÁRIAS: Formada por três refletores solares externos com LED de 150 W, proporciona uma iluminação intensa do monumento, eleva os padrões de segurança, além de ser uma solução mais sustentável e econômica.



CÓDIGO QR: QR Code será utilizado para acessar informações do município tais como: Aspectos econômicos, geográficos, turísticos e principalmente sobre o monumento, no que tange ao desenvolvimento da engenharia genética no município, fazendas produtoras, raças produzidas. Os códigos QR serão utilizados também para propagar informações do turismo municipal, como roteiros, registro de endereços, acervo de imagens, bem como informações detalhadas dos pontos turísticos do município.



8. CONDIÇÕES DE EXECUÇÃO

- 4.1 Não há possibilidade de subcontratação de partes do serviço.
- 4.2 Caberá a proponente vencedora obedecer ao objeto do presente edital e as disposições legais contratuais, prestando-os dentro dos padrões de qualidade, continuidade e regularidade. Os serviços somente poderão ser fornecidos pela proponente vencedora, vedado, portanto, o fornecimento de serviço por terceiros.
- 4.3 O serviço deverá ser prestado após assinatura de ordem de serviço, com o prazo de conclusão de 5 (cinco) meses, na Avenida Independência, centro do Município de Água Doce/SC.

9. CRITÉRIOS DE ACEITABILIDADE DO OBJETO

- 5.1 Somente serão aceitos serviços que estiverem de acordo com as especificações exigidas, estando sua aceitação condicionada à devida fiscalização dos agentes competentes.

10. ESTIMATIVA DE PREÇOS

O valor estimado para essa contratação é de R\$190.500,00 (cento e noventa mil e quinhentos reais).

11. CONDIÇÕES DE PAGAMENTO

- 8.1. O pagamento será efetuado em 3 (três) parcelas após a apreciação a constatação de que o serviço está sendo executado em conformidade com esse Termo, bem como, a emissão da Nota Fiscal.
- 8.2. Sendo as parcelas divididas das seguintes formas:
 - 1ª Parcela na assinatura do contrato;
 - 2ª Parcela 30 (trinta) dias após assinatura do contrato;
 - 3ª Parcela 60 (sessenta) dias após assinatura do contrato;
 - 4ª Parcela 80 (oitenta) dias após assinatura do contrato;
 - 5ª Parcela 120 (cento e vinte) dias após assinatura do contrato.
- 8.3 Após o recebimento da Nota Fiscal pela Contratante, a mesma tem o prazo de até 5 dias para efetuar o depósito do valor na conta bancária informada pela Contratada.
- 8.4 Não será admitida qualquer solicitação de acréscimo aos preços propostos para cobrir as despesas que, porventura, tenham deixado de ser computadas quando da elaboração da proposta.



**ESTADO DE SANTA CATARINA
PREFEITURA DE ÁGUA DOCE**

9. FISCALIZAÇÃO DO CONTRATO

O contrato será fiscalizado por Marlon Zuanazzi Lemos, Diretor do Departamento de Trânsito e Urbanismo e Rodrigo Pagliarin Fiscal de Obras e Posturas.

10. PRAZO DE VIGÊNCIA

A vigência será até 05 (cinco) meses, a partir da data da assinatura do contrato.

Água Doce, 20 de junho de 2024.

Marino de Souza Pinto
Secretário de Desenvolvimento Econômico, Turismo e Urbanismo